

1 ANALYTICKÁ ČASŤ

1.1 KOMPLEXNÉ HODNOTENIE A ANALÝZA VÝCHODISKOVEJ SITUÁCIE

1.1.1 SOCIÁLNA OBLASŤ

1.1.1.1 DEMOGRAFICKÁ CHARAKTERISTIKA

Podkapitola sa zaoberá analýzou demografického potenciálu mesta Senec. Pre porovnanie uvádzame aj priemerné hodnoty vybraných demografických ukazovateľov na úrovni okresu Senec, Bratislavského kraja a Slovenskej republiky.

Analýza demografického potenciálu bola zrealizovaná na základe výsledkov posledných sčítaní obyvateľov, domov a bytov (v prípade dostupnosti až do úrovne základných sídelných jednotiek), štatistických publikácií a údajov zo štatistických zisťovaní každoročne organizovaných a vykonávaných ŠÚ SR (multidimenzionálne tabuľky za ukazovatele hospodárskeho a sociálno-ekonomického vývoja, databáza DATAcube). Niektoré súvisiace štatistiky boli konfrontované s údajmi zozbieranými mestským úradom. Prognóza vývoja počtu obyvateľov čerpá z publikácií Prognóza populačného vývoja Slovenskej republiky do roku 2060 (úroveň SR) a Prognóza vývoja obyvateľstva v okresoch Slovenskej republiky do roku 2035 (okresná úroveň) a z prognózy vývoja počtu obyvateľov za mesto Senec uvedenej v Územnom pláne mesta Senec – koncept riešenia.

1.1.1.1.1 VÝVOJ POČTU OBYVATEĽOV

Mesto Senec je súčasťou okresu Senec. Hustota osídlenia mesta je cca 501 obyvateľov/km² (stav za rok 2017), na úrovni okresu Senec cca 235 obyvateľov/km². Senec sa radí z hľadiska porovnania s ostatnými mestami SR medzi stredne veľké mestá a patrí mu 40. miesto v poradí. V rámci Bratislavského kraja je tretím najväčším mestom (po Bratislave, hl.m. SR a Pezinku), s rozdielom takmer 2 tis. obyvateľov za ním nasleduje mesto Malacky.

V nasledujúcej tabuľke uvádzame prehľad retrospektívneho vývoja počtu obyvateľov mesta a okresu Senec, ako aj podielu počtu obyvateľov mesta na počte obyvateľov okresu v období 1970-2011 podľa podkladov ŠÚ SR zo sčítaní obyvateľov 1970, 1980, 1991, 2001 a 2011.

Tabuľka 1 Vývoj počtu obyvateľov v meste a v okrese Senec v r. 1970-2011 na základe výsledkov posledných sčítaní obyvateľov, domov a bytov

rok sčítania	počet obyvateľov		% obyv. mesta z obyv. okresu	index rastu mesto Senec r. 1970 = 100
	okres Senec	mesto Senec		
1970 (1.11.)	46 396	8 531	18,4	100,0
1980 (1.11.)	49 473	10 772	21,8	126,3
1991 (3.3.)	49 871	14 357	28,8	133,3
2001 (26.5.)	51 825	14 673	28,3	102,2
2011 (21.5.)	66 265	17 050	25,7	116,2

Zdroj: Štatistický lexikón obcí Slovenskej republiky 2011, ŠÚ SR

V roku 1970 počet obyvateľov mesta Senec tvoril 18,4 % okresu. Do roku 1991 sa podiel počtu obyvateľov mesta na celkovom počte obyvateľov okresu zvyšuje na 28,8 % a následne trvale klesá na 25,7 % v roku 2011.

Tabuľka 2 Prírastky/úbytky počtu obyvateľov a index rastu v meste a v okrese Senec v r. 1970-2011

prírastok/úbytok počtu obyv. v období	územie		index rastu počtu obyv. v období	územie	
	mesto Senec	okres Senec		mesto Senec	okres Senec
1970 - 1980	2 241	3 077	1980 / 1970	126,27	106,63
1980 - 1991	3 585	398	1991 / 1980	133,28	100,80
1991 - 2001	316	1 954	2001 / 1991	102,20	103,92
2001 - 2011	2 377	14 440	2011 / 2001	116,20	127,86
1970 - 2011	8 519	19 869	2011 / 1970	199,86	142,82

Zdroj: Štatistický lexikón obcí Slovenskej republiky 2011, ŠÚ SR

V meste Senec za jednotlivé medzicenzové obdobia sledujeme prírastok počtu obyvateľov, najvyšší v období 1980-1991 (3 585 osôb), pričom v týchto rokoch (1980-1991) bol na úrovni celého okresu zaznamenaný prírastok len 398 osôb. Najnižší prírastok (316 osôb) bol dosiahnutý v rokoch 1991-2001, čo súviselo s výraznou zmenou demografického správania sa vlastného obyvateľstva v súvislosti so zmenenými hospodárskymi podmienkami v meste. Tieto zmeny sa dotkli najmä mladých rodín, čo sa odrazilo aj vo vývoji počtu obyvateľov mesta. Za celé obdobie 1970-2011 prírastok počtu obyvateľov mesta predstavuje 8 519 osôb, čo na prírastku obyvateľstva za okres Senec tvorí 42,9 %.

Podľa hodnôt indexu rastu počtu obyvateľov, ktorý udáva pomer počtu obyvateľov pre dané obdobia (v našom prípade sú to roky 1970, 1980, 1991, 2001 a 2011), rozlišujeme tieto rastové typy:

- pre hodnoty menej ako 90 – regresívny typ rastu,
- <90-110) – stacionárny typ rastu,
- 110 a viac – progresívny typ rastu.

Z hľadiska rastových typov sa zaradenie mesta a okresu Senec v jednotlivých kategóriách v porovnávaných obdobiach zmenilo nasledovne:

Tabuľka 3 Rastové typy populácie – mesto a okres Senec v r. 1970-2011

typ rastu	obdobie				
	1980 / 1970	1991 / 1980	2001 / 1991	2011 / 2001	2011 / 1970
progresívny	mesto Senec	mesto Senec		okres Senec mesto Senec	okres Senec mesto Senec
stacionárny	okres Senec	okres Senec	okres Senec mesto Senec		
regresívny					

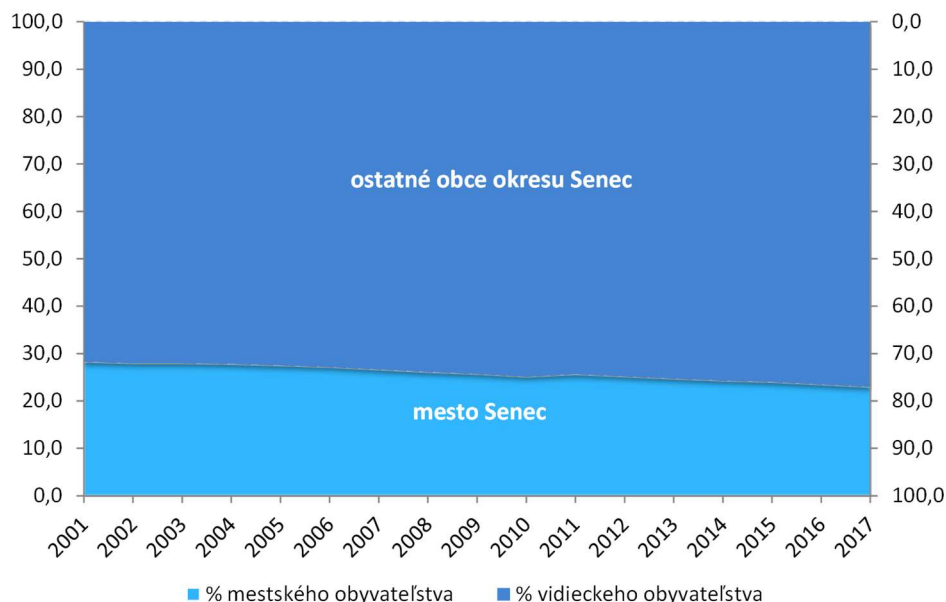
Zdroj: vlastné výpočty AUREX spol. s r.o. na základe údajov ŠÚ SR zo SĽDB 1970, SĽDB 1980, SĽDB 1991, SODB 2001 a SODB 2011

Súčasťou okresu Senec je 29 obcí, z ktorých štatút mesta má len Senec. V absolútnom vyjadrení sledujeme za jednotlivé desaťročia od roku 1970 po rok 2011 (sčítania obyvateľov) prírastky obyvateľstva na úrovni celého okresu Senec, v meste Senec aj vo vidieckych obciach okresu (spolu). Z hľadiska dlhodobého vývoja podielu mestského a vidieckeho obyvateľstva na celkovom počte obyvateľov okresu Senec môžeme zhodnotiť, že v mestách (Senec) pozorujeme nárast podielu obyvateľov od roku 1970 po rok 1991 (z 18,4 % na 28,8 %) a následne pokles k roku 2011 (25,7 %). Na druhej strane, na vidieku sledujeme pokles podielu obyvateľov po rok 1991 (z 81,6 % na 71,2 %) a následne nárast až po rok 2011 (74,3 %). Tento fakt potvrdzuje to, že v rámci

okresu Senec, obyvateľstvo žijúce v mestách „rastie“ (pribúda) pomalšie a v menšom objeme, než vidiecke obyvateľstvo.

Vývoj podielu mestského a vidieckeho obyvateľstva na obyvateľstve okresu Senec za roky 2001-2017 (koncoročný stav) je uvedený v nasledujúcom grafe.

Graf 1 Podiel mestského a vidieckeho obyvateľstva v okrese Senec v r. 2001-2017 (stav k 31.12.)



Nasledujúca tabuľka ponúka podrobnejší historický prehľad vývoja počtu obyvateľov mesta Senec od roku 1869 po rok 2017.

Tabuľka 4 Retrospektívny vývoj počtu obyvateľov mesta Senec v r. 1869-2017

rok	počet obyvateľov	1992 (31.12.)	14 731	2005 (31.12.)	15 357
SĽ 1869 (31.12.)	2 837	1993 (31.12.)	14 810	2006 (31.12.)	15 542
SĽ 1880 (31.12.)	3 138	1994 (31.12.)	14 831	2007 (31.12.)	15 750
SĽ 1890 (31.12.)	3 319	1995 (31.12.)	14 850	r. 2008 (31.12.)	16 019
SĽ 1900 (31.12.)	3 552	1996 (31.12.)	14 898	r. 2009 (31.12.)	16 353
SĽ 1910 (31.12.)	3 915	1997 (31.12.)	14 921	r. 2010 (31.12.)	16 665
SĽ 1921 (15.2.)	4 656	1998 (31.12.)	14 995	SODB 2011 (21.5.)	17 050
SĽ 1930 (1.12.)	5 609	1999 (31.12.)	15 004	r. 2011 (31.12.)	17 289
SĽ 1950 (1.3.)	5 899	2000 (31.12.)	15 063	r. 2012 (31.12.)	17 566
SĽ 1961 (1.3.)	7 596	SODB 2001 (26.5.)	14 673	r. 2013 (31.12.)	17 806
SĽDB 1970 (1.12.)	8 531	2001 (31.12.)	14 710	r. 2014 (31.12.)	18 208
SĽDB 1980 (1.11.)	10 772	2002 (31.12.)	14 811	r. 2015 (31.12.)	18 658
SĽDB 1991 (3.3.)	14 357	2003 (31.12.)	15 030	r. 2016 (31.12.)	19 086

1991 (31.12.)	14 652	2004 (31.12.)	15 193	r. 2017 (31.12.)	19 410
--------------------------	--------	--------------------------	--------	-----------------------------	--------

Zdroj: Retrospektívny lexikon obcí ČSSR 1850-1970, Federálny statistický úrad
 Historický lexikón obcí Slovenskej republiky 1970 - 2001, ŠÚ SR
 Štatistický lexikón obcí Slovenskej republiky 1992, 2002, ŠÚ SR
 SODB 2011, ŠÚ SR
 stav k 31.12. prísl. r. – databázy ŠÚ SR

V období po SODB 2011 sledujeme rast počtu obyvateľov mesta Senec zo 17 050 osôb na 19 410 osôb k 31.12. 2017, tzn. prírastok 2 360 osôb. Medziročný prírastok od roku 2011 (koncoročný stav) predstavuje 1,37 – 2,47 % ročne.

Medzi údajmi ŠÚ SR a Mestského úradu Senec existujú rozdiely v evidovanom počte obyvateľov v súvislosti s korekciou údajov bežnej evidencie obyvateľstva, ktorú každoročne vydáva ŠÚ SR v nadväznosti na výsledky sčítania obyvateľov, domov a bytov. V nasledujúcej tabuľke uvádzame prehľad vývoja počtu trvale bývajúcего obyvateľstva v meste Senec na základe dát MsÚ Senec.

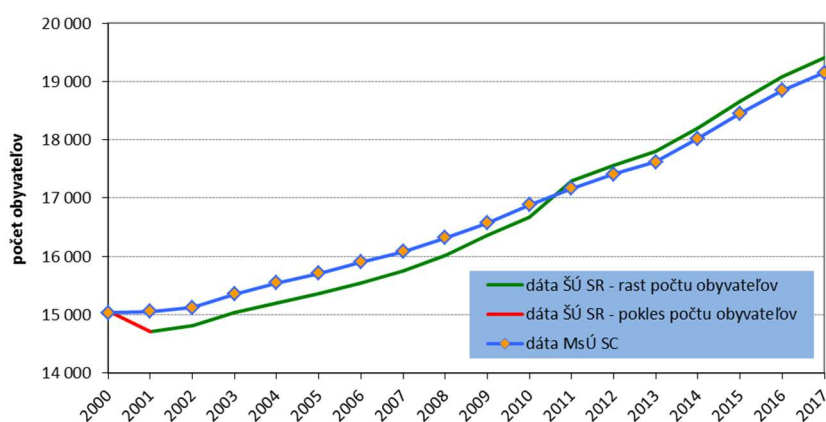
Tabuľka 5 Vývoj počtu obyvateľov mesta Senec v r. 2000-2017 (stav k 31.12.) podľa podkladov MsÚ Senec

rok	počet obyvateľov	rok	počet obyvateľov
2000	15 030	2009	16 570
2001	15 055	2010	16 882
2002	15 123	2011	17 162
2003	15 349	2012	17 407
2004	15 542	2013	17 615
2005	15 710	2014	18 020
2006	15 898	2015	18 452
2007	16 083	2016	18 848
2008	16 321	2017	19 148

Zdroj: Mestský úrad Senec, 2018

Podľa podkladov Mestského úradu Senec (Register obyvateľov) k 31.12. 2017 trvale žilo v meste Senec 19 148 osôb, podľa zdrojov ŠÚ SR to bolo 19 410 osôb, čo predstavuje o 262 osôb viac oproti Registru obyvateľov (cca 1,4 %).

Graf 2 Retrospektívny vývoj počtu obyvateľov mesta Senec v r. 2000-2017 (stav k 31.12.)



1.1.1.1.2 BILANCIA POHYBU OBYVATEĽSTVA

Bilanciu pohybu obyvateľstva v meste a v okrese Senec môžeme sledovať na základe podkladov ŠÚ SR, ktoré sa týkajú trvalo žijúceho obyvateľstva na dotknutom území, konkrétne sa jedná o publikácie Bilancia pohybu obyvateľstva SR podľa obcí za roky 2001 až 2014 a štatistické údaje k r. 2015-2017 čerpané z databázy ŠÚ SR – DATAcube.

1.1.1.1.2.1 PRIRODZENÝ POHYB OBYVATEĽSTVA

Prirodzený pohyb obyvateľstva okresu Senec nadobúdal kladné hodnoty s rastúcou tendenciou v celom sledovanom období 2001-2017, s výnimkou rokov 2001-2003, pričom najvyšší prirodzený prírastok bol dosiahnutý v roku 2017, a to 663 osôb. Za celé obdobie prirodzený pohyb ovplyvnil počet obyvateľov okresu prírastkom 4 304 osôb. Pozn. – V SR dosahuje prirodzený pohyb v rokoch 2001-2017 kladné hodnoty okrem rokov 2001, 2002 a 2003, kedy bol zaznamenaný prirodzený úbytok obyvateľstva.

Celkový počet obyvateľov mesta Senec ovplyvnil prirodzený pohyb obyvateľstva v období 2001-2017 kladným saldom 1 511 obyvateľov z vlastného obyvateľstva. V tomto období sa v Senci živonarodilo 3 577 detí a zomrelo 2 066 osôb. Prirodzený pohyb obyvateľstva nadobúdal v celom období (okrem roku 2002) kladné hodnoty s rastúcou tendenciou, pričom najvyšší prirodzený prírastok bol zaznamenaný práve v poslednom roku 2017, a to 158 osôb. V priemere celého obdobia pribudlo 89 obyvateľov za rok, čo predstavuje 5,37 %.

1.1.1.1.2.2 MIGRÁCIA

Migračné saldo na úrovni okresu Senec zaznamenáva kladné hodnoty v rámci celého sledovaného obdobia. Najvyššia hodnota migračného salda v okrese bola dosiahnutá v roku 2016, a to prírastok 2 953 osôb. Za celé obdobie prírastok obyvateľstva sťahovaním predstavoval v okrese 29 899 osôb. Pozn. – Taktiež na úrovni Slovenskej republiky dosahuje saldo sťahovania kladné hodnoty počas celého obdobia.

V meste Senec zvýšilo saldo migračného pohybu obyvateľstva v časovom horizonte 2001-2017 počet obyvateľov mesta o 2 931 osôb. Migračný prírastok vyjadruje záujem obyvateľstva a imigračnú atraktivitu mesta. V celom sledovanom období sa prisťahovalo 8 619 osôb a vystažovalo sa 5 688 osôb. Migračné saldo zaznamenalo kladné hodnoty v celom sledovanom období, s výnimkou roku 2001, a s kulmináciou v rokoch 2014-2016. Priemerne počas obdobia rokov 2001-2017 pribudlo v meste Senec z migrácie 172 obyvateľov ročne, čo predstavuje 10,41 %. Ročný prírastok z migrácie je takmer dvakrát vyšší ako ročný prirodzený prírastok z vlastných zdrojov.

Podľa posledných podrobných dát a bilančných tabuliek ŠÚ SR za migráciu obyvateľstva za rok 2016 (spracovanie v roku 2017) sa do mesta Senec prisťahovalo 708 osôb, z toho bolo 311 mužov (43,9 %) a 397 žien (56,1 %). Z celkového počtu prisťahovaných bolo 651 (91,9 %) zo SR a 57 (8,1 %) zo zahraničia, z toho 8 z ČR. V prípade vnútorného sťahovania, z počtu 651 prisťahovaných osôb až 29,8 % prisťahovaných uviedlo ako dôvod prisťahovania bytové dôvody, ďalej nasledovalo nasledovanie rodinného príslušníka (25,0 %), iné dôvody (25,0 %), sobáš (6,0 %), priblíženie k pracovisku (5,7 %), zmena pracoviska (4,5 %), zdravotné dôvody (1,8 %), rozvod (1,7 %) a učenie, štúdium (0,5 %). Ostatné podrobnejšie štatistiky za prisťahovaných za jednotlivé obce/mestá ŠÚ SR nesleduje.

Do okresu Senec sa v roku 2016 prisťahovalo celkovo 4 070 osôb, z toho bolo 3 891 osôb (95,6 %) z vnútorného sťahovania a 179 osôb (4,4 %) zo zahraničia, z toho 30 osôb z ČR. V rámci vnútorného sťahovania najviac osôb (500 – 700 osôb) sa prisťahovalo z okresu Bratislava II, Bratislava V a Senec, ďalej nasledovali okresy Bratislava IV, Bratislava III, Galanta, Bratislava I a Pezinok (100 – 300 osôb).

Z hľadiska rodinného stavu prisťahovaného obyvateľstva do okresu Senec za rok 2016 najviac sa prisťahovávali slobodné a zosobášené osoby (ženatí, vydaté), z hľadiska pohlavia 47,0 % tvorili muži a 53,0 % ženy, z hľadiska

vzdelania (sledované u obyvateľstva 15 a viac ročného) sú to osoby s najvyšším dosiahnutým vysokoškolským vzdelaním a stredoškolským vzdelaním s maturitou, z hľadiska dôvodu sťahovania najčastejším dôvodom sťahovania sú bytové dôvody, nasledovanie rodinného príslušníka a iné dôvody, čo sa týka národnosti dominantnou národnosťou je slovenská národnosť (takmer 4 tis. osôb, viac než 94 % všetkých prisťahovaných), druhou najčastejšou je maďarská národnosť (tá však predstavuje len necelé 3 % zo všetkých prisťahovaných). V prípade vekovej štruktúry prisťahovaného obyvateľstva podľa päťročných vekových kategórií môžeme zhodnotiť, že dominantnými vekovými skupinami je obyvateľstvo 30-34 ročné (17,3 %), 0-4 ročné (15,1 %), 25-29 ročné (13,8 %) a 35-39 ročné (13,6 %). V prípade hlavných vekových skupín (podľa ekonomickej aktivity) prisťahovaného obyvateľstva do okresu Senec za rok 2016 predproduktívne obyvateľstvo tvorilo 23,8 %, produktívne obyvateľstvo 72,5 % a poproduktívne obyvateľstvo 3,7 % zo všetkých prisťahovaných.

1.1.1.1.2.3 CELKOVÝ POHYB OBYVATEĽSTVA

Prirodzený pohyb a pohyb obyvateľstva sťahovaním sa zlučujú v celkovom prírastku alebo úbytku obyvateľstva. Na úrovni okresu Senec dokázali byť straty vyvolané prirodzeným pohybom kompenzované vysokým migračným prírastkom, a tak za celé obdobie rokov 2001-2017 možno sledovať celkový prírastok 34 203 osôb. Pozn. – Na úrovni Slovenskej republiky sa celkový pohyb udržiava v kladnej polohe v celom sledovanom období.

V prípade mesta Senec taktiež platí, že (nízke a ojedinelé) straty z prirodzeného (rok 2002) alebo migračného pohybu (rok 2001) boli kompenzované, a tak za celé obdobie 2001-2017 bol v meste zaznamenaný celkový prírastok 4 442 osôb. Celkový prírastok obyvateľstva tak dosahuje priemer 261 obyvateľov za rok, čo predstavuje 15,78 ‰.

V nasledujúcom tabuľkovom prehľade uvádzame vývoj prirodzeného, migračného a celkového pohybu obyvateľstva okresu a mesta Senec v rokoch 2001-2017.

Tabuľka 6 Bilancia pohybu obyvateľstva okresu a mesta Senec v r. 2001-2017

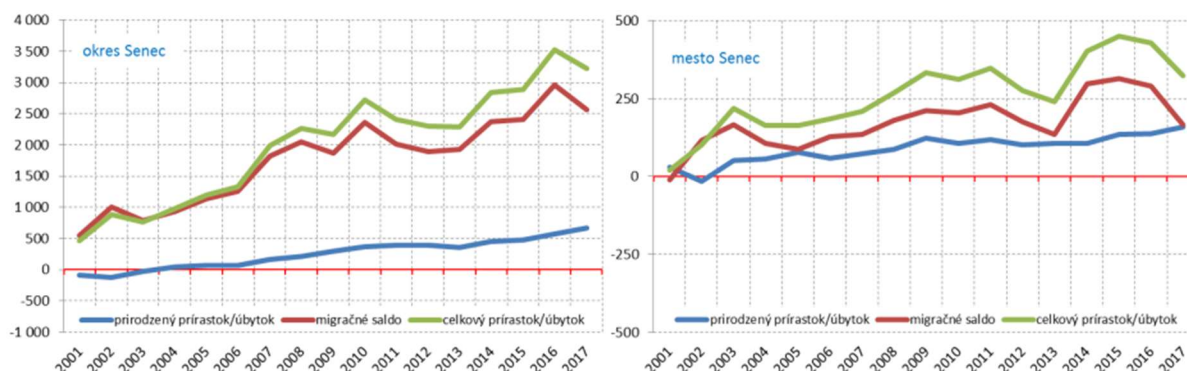
ukazovateľ		územie	2001 *	2002	2003	2004	2005	2006	2007	2008	2009	2010	2011 *	2012	2013	2014	2015	2016	2017	2001 - 2017
prirodzený pohyb	živonarodení	okres Senec	427	393	519	560	595	595	678	729	834	922	898	950	949	998	1 021	1 137	1 269	13 474
		mesto Senec	130	99	158	167	193	180	191	202	240	246	251	232	236	241	266	263	282	3 577
	zomretí	okres Senec	519	517	543	513	529	528	515	512	534	554	503	552	594	541	544	566	606	9 170
		mesto Senec	100	114	106	110	115	122	118	114	117	139	134	131	130	136	131	125	124	2 066
	prirodzený prírastok/ prirodzený úbytok	okres Senec	-92	-124	-24	47	66	67	163	217	300	368	395	398	355	457	477	571	663	4 304
		mesto Senec	30	-15	52	57	78	58	73	88	123	107	117	101	106	105	135	138	158	1 511
migračný pohyb	prisťahovaní	okres Senec	1 078	1 549	1 334	1 452	1 673	1 935	2 440	2 777	2 526	3 045	2 756	2 686	2 812	3 310	3 459	4 070	3 802	42 704
		mesto Senec	283	403	454	370	382	367	421	509	492	577	582	532	522	719	689	708	609	8 619
	vystaňovaní	okres Senec	528	547	545	515	538	679	621	733	660	691	740	789	880	933	1 049	1 117	1 240	12 805
		mesto Senec	294	287	287	264	296	240	286	328	281	372	352	356	388	422	374	418	443	5 688
	migračné saldo	okres Senec	550	1 002	789	937	1 135	1 256	1 819	2 044	1 866	2 354	2 016	1 897	1 932	2 377	2 410	2 953	2 562	29 899
		mesto Senec	-11	116	167	106	86	127	135	181	211	205	230	176	134	297	315	290	166	2 931
celkový prírastok/ celkový úbytok	okres Senec	458	878	765	984	1 201	1 323	1 982	2 261	2 166	2 722	2 411	2 295	2 287	2 834	2 887	3 524	3 225	34 203	
	mesto Senec	19	101	219	163	164	185	208	269	334	312	347	277	240	402	450	428	324	4 442	

Zdroj: Bilancia pohybu obyvateľstva v SR 2001-2014, ŠÚ SR; r. 2015 – 2017 – DATAcube, ŠÚ SR

Pozn.: * Stav obyvateľstva k 31.12. 2001 a 2011 zohľadňuje výsledky sčítania obyvateľov, domov a bytov.

Trendy vývoja prirodzeného, migračného a celkového pohybu obyvateľstva v období 2001-2017 v okrese a v meste Senec sú zobrazené v nasledujúcich grafoch.

Graf 3 Bilancia pohybu obyvateľstva okresu a mesta Senec v r. 2001-2017



1.1.1.1.3 VEKOVÁ ŠTRUKTÚRA OBYVATEĽSTVA

Vekovú štruktúru obyvateľstva charakterizuje rozdelenie obyvateľstva do hlavných vekových skupín, ktoré (podľa metodiky EÚ) sú:

- predproduktívny vek - 0 - 14 rokov,
- produktívny vek - 15 - 64 rokov,
- poproduktívny vek - 65 a viac rokov.

Údaje o vekovej štruktúre obyvateľstva čerpáme z podkladov ŠÚ SR, konkrétne z výsledkov Sčítania obyvateľov, domov a bytov v roku 2001 a 2011 a z databázy DATAcube za rok 2017.

V nasledujúcej tabuľke uvádzame prehľad o skladbe vekovej štruktúry obyvateľstva mesta Senec a z hľadiska širších vzťahov aj obyvateľov okresu Senec, Bratislavského kraja, ako aj celej SR podľa SODB 2001 a 2011.

Tabuľka 7 Veková štruktúra obyvateľstva vybraného územia v r. 2001 a 2011 (SODB, metodika EÚ)

rok	územie		obyvateľstvo spolu	obyvateľstvo vo veku				index starnutia
				predproduktívnom (0-14 rokov)	produktívnom (15-64 rokov)	poproduktívnom (65+ rokov)	nezistenom	
2001 (SODB, 26.5.)	SR	(abs.)	5 379 455	1 015 493	3 705 515	610 923	47 524	60,2
	Bratislavský kraj		599 015	89 222	418 874	71 702	19 217	80,4
	okres Senec		51 825	8 877	36 174	5 914	860	66,6
	mesto Senec		14 673	2 769	10 385	1 198	321	43,3
	SR	(%)	100,0	18,9	68,9	11,4	0,8	
	Bratislavský kraj		100,0	14,9	69,9	12,0	3,2	
	okres Senec		100,0	17,1	69,8	11,4	1,7	
	mesto Senec		100,0	18,9	70,8	8,2	2,1	
2011 (SODB, 21.5.)	SR	(abs.)	5 397 036	826 516	3 886 327	682 873	1 320	82,6
	Bratislavský kraj		602 436	82 052	436 953	82 989	442	101,1
	okres Senec		66 265	11 074	47 637	7 513	41	67,8
	mesto Senec		17 050	2 579	12 885	1 573	13	61,0
	SR	(%)	100,0	15,3	72,0	12,7	0,0	
	Bratislavský kraj		100,0	13,6	72,5	13,8	0,1	
	okres Senec		100,0	16,7	71,9	11,3	0,1	
	mesto Senec		100,0	15,1	75,6	9,2	0,1	

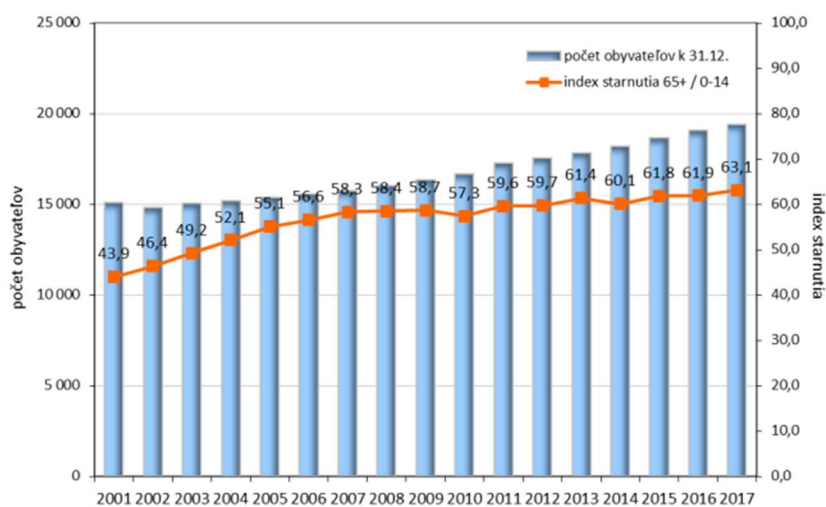
Zdroj: SODB 2001, ŠÚ SR, SODB 2011, ŠÚ SR

K roku 2011 sa v porovnaní s rokom 2001 zmenila skladba vekovej štruktúry obyvateľstva mesta Senec v negatívnom trende tak, že klesol podiel predproduktívnej zložky obyvateľstva a zvýšil sa podiel obyvateľov v produktívnom a poproduktívnom veku. Vzhľadom na okresný priemer však napriek tomu musíme konštatovať, že hoci podiel predproduktívnej zložky obyvateľstva v roku 2011 je nižší, pozitívnym faktorom je nižšie zastúpenie obyvateľstva najstaršej vekovej skupiny – poproduktívneho obyvateľstva.

Index starnutia obyvateľstva mesta Senec, vyjadrujúci pomer poproduktívneho obyvateľstva k predproduktívnemu, dosiahol v roku 2011 hodnotu 61,0 %, čo znamená, že na 100 detí do 14 rokov pripadá cca 61 osôb v poproduktívnom veku. V prípade SR dosiahol index starnutia hodnotu 82,6 %, na úrovni Bratislavského kraja to bolo 101,1 % a v okrese Senec 67,8 %.

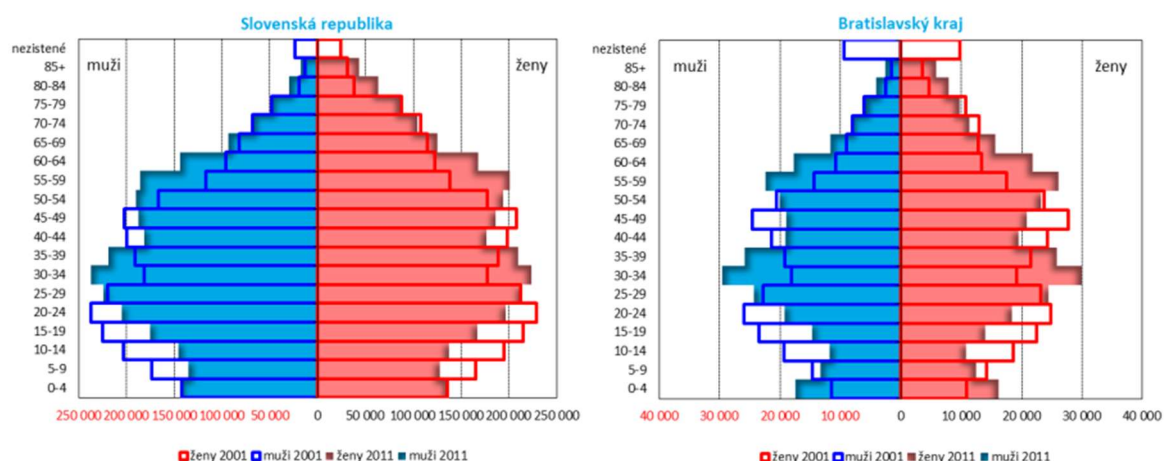
Vývoj indexu starnutia v období 2001-2017 (stav k 31.12.) v meste Senec je zobrazený v nasledujúcom grafe.

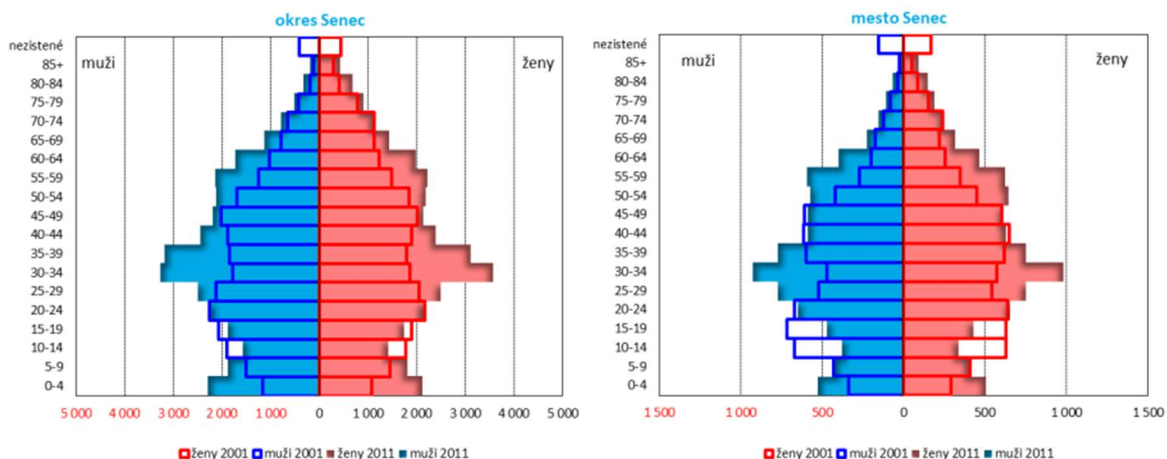
Graf 4 Vývoj indexu starnutia v meste Senec v r. 2001-2017 (stav k 31.12.)



Zdroj: ŠÚ SR , databáza DATAcube

Graf 5 Veková štruktúra obyvateľstva SR, Bratislavského kraja, okresu a mesta Senec v r. 2001 a 2011 (SODB)





Vekovou pyramídou sa k určitému dátumu graficky znázorňuje zastúpenie jednotlivých vekových kategórií populácie rozdelených na mužov a ženy. V prípade mesta Senec sa k dňu SODB 2011 jedná o regresívny typ vekovej pyramídy (resp. populácie), t.j. typ populácie, v ktorej poreprodukčná zložka (obyvateľstvo vo veku 50 a viac rokov) má prevahu nad detskou zložkou. Najvyšší počet obyvateľov je v mladších vekových skupinách 30-34 ročných, 25-29 ročných a 35-39 ročných, u ktorých sa očakáva reprodukcia. Tiež v súvislosti so zvýšenou migráciou najmä mladých ľudí a rodín do mesta počítame výhľadovo s vyšším nárastom najmladšej zložky obyvateľstva.

Charakteristiku vekovej štruktúry obyvateľstva veľmi výstižne vyjadruje index vitality, ktorý je vyjadrený ako pomer najmladšej a najstaršej vekovej skupiny obyvateľstva. V závislosti od indexu vitality sa populácia delí na tieto typy:

- | | |
|-----------------|--------------------------|
| bodová hodnota: | typ populácie: |
| - 300 a viac b | - veľmi progresívny, |
| - 201-300 b | - progresívny, |
| - 151-200 b | - stabilizovaný rastúci, |
| - 121-150 b | - stabilizovaný, |
| - 101-120 b | - stagnujúci, |
| - pod 100 b | - regresívny. |

Čím je hodnota indexu nižšia, tým je sledovaná populácia relatívne staršia. Zaradenie SR, Bratislavského kraja, okresu a mesta Senec v roku 2001 a 2011 (SODB) podľa typov populácie je predstavené v nasledujúcej tabuľke.

Tabuľka 8|Index vitality v r. 2001 a 2011 (SODB) – SR, Bratislavský kraj, okres a mesto Senec

bodová hodnota	typ populácie	rok 2001		rok 2011	
		územie	hodnota	územie	hodnota
300 a viac b	veľmi progresívny				
201-300 b	progresívny	mesto Senec	231,1		
151-200 b	stabilizovaný rastúci	SR	166,2	mesto Senec	164,0
121-150 b	stabilizovaný	Bratislavský kraj	124,4	SR	121,0
		okres Senec	150,1	okres Senec	147,4
101-120 b	stagnujúci				
pod 100 b	regresívny			Bratislavský kraj	98,9

Zdroj: vlastné výpočty AUREX spol. s r.o. na základe údajov ŠÚ SR zo SODB 2001 a SODB 2011

Tabuľka 9 Priemerný vek obyvateľstva SR, Bratislavského kraja, okresu a mesta Senec v r. 2001 a 2011 (SODB)

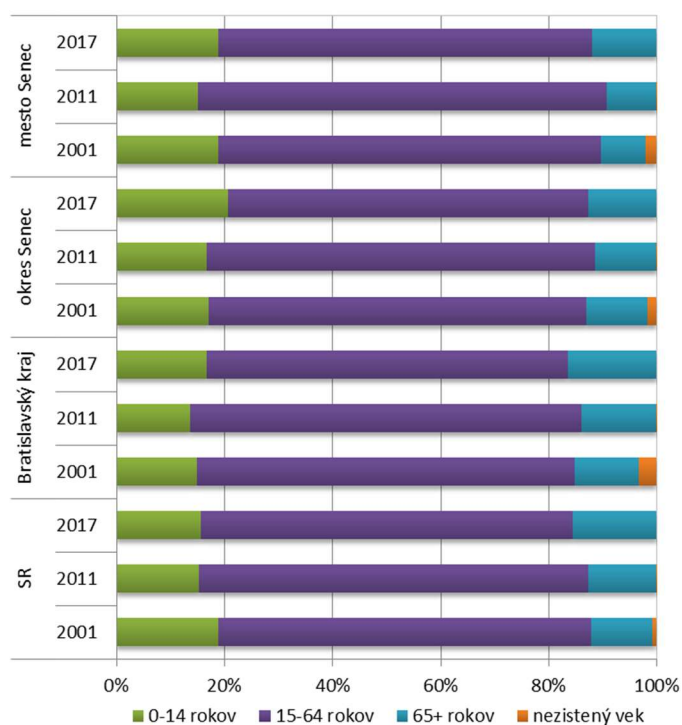
územie	priemerný vek					
	rok 2001			rok 2011		
	muži	ženy	spolu	muži	ženy	spolu
SR	34,5	37,6	36,1	37,30	40,50	38,94
Bratislavský kraj	36,4	39,7	38,1	38,79	42,18	40,57
okres Senec	35,3	38,6	37,0	36,48	39,21	37,88
mesto Senec	32,9	36,0	34,5	36,03	38,72	37,41

Zdroj: SODB 2001, ŠÚ SR, SODB 2011, ŠÚ SR

Pri SODB v roku 2001 aj 2011 dosahoval priemerný vek obyvateľov mesta Senec nižšie hodnoty vzhľadom k okresnému, krajskému aj celoslovenskému priemeru.

Podľa údajov z databázy DATAcube (ŠÚ SR) sa veková štruktúra obyvateľstva zmenila do roku 2017 nasledovne:

Graf 6 Veková štruktúra obyvateľstva SR, Bratislavského kraja, okresu a mesta Senec v r. 2001 (SODB), 2011 (SODB) a 2017



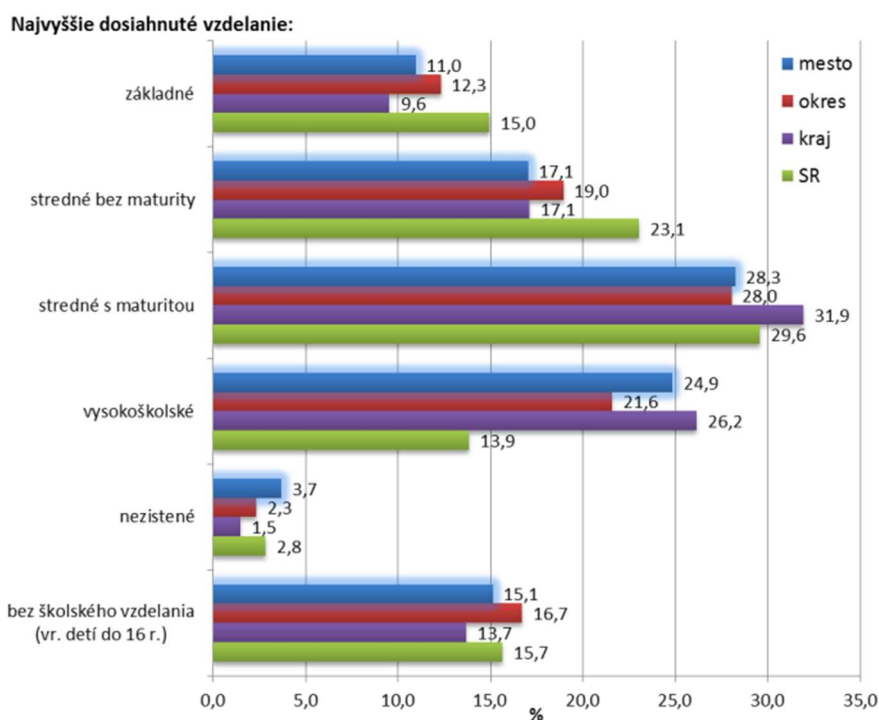
1.1.1.1.4 VZDELANOSTNÁ ŠTRUKTÚRA OBYVATEĽSTVA¹

Údaje za vzdelanostnú štruktúru obyvateľstva sa podrobne sledujú pri sčítaní obyvateľov, domov a bytov. V intercenzálnom období sú k dispozícii iba odhady a bilancie zloženia obyvateľstva Slovenska podľa najvyššieho dosiahnutého vzdelania.

V nasledujúcom grafe uvádzame vzdelanostnú štruktúru trvalo bývajúceho obyvateľstva na základe podkladov ŠÚ SR zo Sčítania obyvateľov, domov a bytov v roku 2011 za mesto Senec a pre porovnanie aj za okres Senec, Bratislavský kraj a SR.

¹ Pod najvyšším dosiahnutým vzdelaním sa rozumel najvyšší stupeň štúdia, ktorý obyvateľ ukončil. Študenti stredných odborných učilíšť a stredných škôl si vyznačili základné vzdelanie, študenti vysokých škôl príslušné stredoškolské vzdelanie.

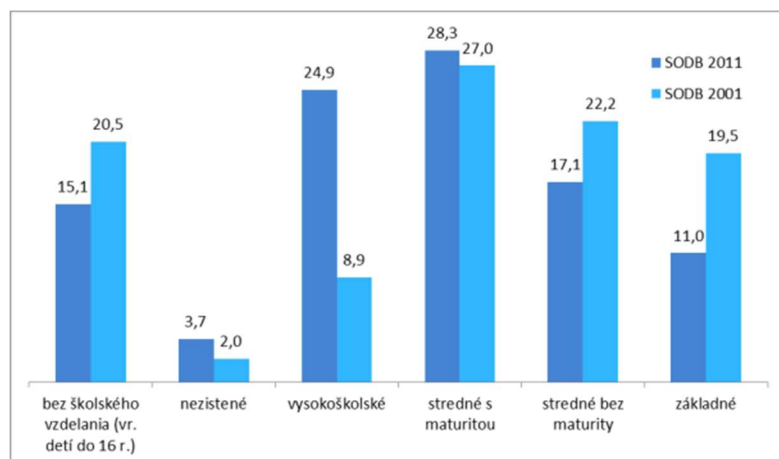
Graf 7 Vzdelanostná štruktúra trvalo bývajúceho obyvateľstva v meste a v okrese Senec, v Bratislavskom kraji a v SR v r. 2011 (SODB)



V roku 2011 bola v meste Senec veľmi priaznivá vzdelanostná štruktúra obyvateľstva, najmä v porovnaní s okresným aj celoslovenským priemerom. Je tu nižšie zastúpenie obyvateľstva s najvyšším dosiahnutým základným vzdelaním a bez školského vzdelania, a zvlášť pozitívnym faktorom je vyššie zastúpenie obyvateľstva s vysokoškolským vzdelaním.

Rovnako aj z pohľadu dlhodobého vývoja vzdelanosti možno konštatovať, že obyvateľstvo mesta Senec vykazuje priaznivý trend vývoja vzdelanostnej úrovne (vzhľadom na výsledky SODB 2001 vzrástol do roku 2011 takmer trojnásobne podiel obyvateľov s najvyšším dosiahnutým vysokoškolským vzdelaním, taktiež vzrástol podiel obyvateľov s najvyšším dosiahnutým stredným vzdelaním s maturitou, klesol podiel obyvateľov s najvyšším dosiahnutým len základným vzdelaním, stredným vzdelaním bez maturity a bez školského vzdelania). Z hľadiska vzdelanostnej štruktúry obyvateľstva je možné aj naďalej počítať s neustálym nárastom vzdelanostnej úrovne obyvateľstva mesta, najmä so zvýšením počtu vysokoškolsky vzdelaných a stredoškolsky vzdelaných obyvateľov s maturitou.

Graf 8 Štruktúra trvalo bývajúceho obyvateľstva podľa najvyššieho dosiahnutého vzdelania v meste Senec v r. 2001 a 2011 (SODB)



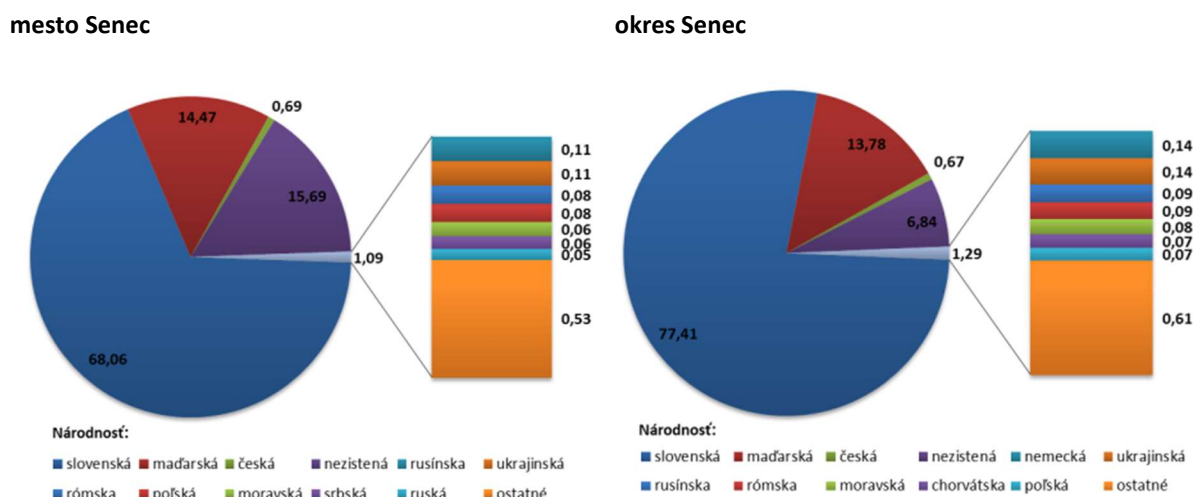
1.1.1.1.5 NÁRODNOSTNÁ ŠTRUKTÚRA OBYVATEĽSTVA²

Bilancia obyvateľstva za obce/mestá podľa národnosti sa podrobne sleduje iba pri sčítaní obyvateľov, domov a bytov.

V národnostnej štruktúre obyvateľstva mesta Senec k dňu SODB 2011 malo dominantné zastúpenie obyvateľstvo slovenskej národnosti (68,1 %). K maďarskej národnosti sa hlásilo cca 14,5 % obyvateľov a k českej národnosti 0,7 % obyvateľov. Zastúpenie všetkých ostatných národností (jednotlivo) sledovaných pri SODB 2011 proporčne nedosahovalo ani pol percenta. Obyvateľstvo nezistenej národnosti tvorilo až 15,7 % obyvateľstva mesta.

Vzhľadom na rok 2001 najvýraznejšie klesol do roku 2011 počet aj podiel obyvateľov maďarskej národnosti (pokles o 779 osôb, 7,7 p.b.) a výrazne vzrástol počet aj podiel obyvateľov ostatných a nezistených národností (prírastok 2 492 osôb, 14,4 p.b.).

Graf 9 Národnostná štruktúra trvalo bývajúceho obyvateľstva mesta a okresu Senec v r. 2011 (SODB)



1.1.1.1.6 RELIGIÓZNA ŠTRUKTÚRA OBYVATEĽSTVA³

Bilancia obyvateľstva za obce/mestá podľa náboženského vyznania sa podrobne sleduje iba pri sčítaní obyvateľov, domov a bytov.

Prevládajúcim náboženským vyznaním obyvateľov mesta Senec v roku 2011 bolo rímskokatolícke, ku ktorému sa hlásilo 55,5 % obyvateľov. 6,4 % obyvateľov prislúchalo k evanjelickej cirkvi augsburského vyznania, 0,8 % k reformovanej kresťanskej cirkvi a 0,6 % ku gréckokatolíckej cirkvi. Bez vyznania bolo 15,4 % obyvateľov a až 18,7 % obyvateľov svoju náboženskú príslušnosť pri sčítaní neuviedlo.

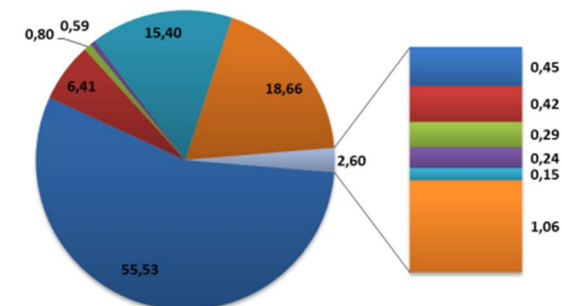
² Národnosťou sa rozumie príslušnosť k národu alebo etnickej skupine. Vyznačovala sa podľa vlastného rozhodnutia. Nebol určujúci materinský jazyk, ani reč, ktorú obyvateľ používal alebo ovládal, ale vlastné rozhodnutie obyvateľa o príslušnosti k určitému národu, národnostnej menšine alebo etnickej skupine. Národnosť detí do 15 rokov sa vyznačila/zapísala podľa národnosti rodičov. Ak mali rodičia rôznu národnosť, národnosť dieťaťa sa vyznačila/zapísala podľa národnosti jedného z rodičov.

³ Pod náboženským vyznaním sa rozumie účasť obyvateľov na náboženskom živote niektorej cirkvi (náboženskej spoločnosti) alebo vzťah k nej. Na sčítacom formulári boli predznačené cirkvi a náboženské spoločnosti registrované v SR, možnosť „iné“ (náboženské vyznanie) a možnosť „bez vyznania“. Obyvateľ vyznačil/zapísal odpoveď podľa vlastného rozhodnutia. Náboženské vyznanie detí do 15 rokov sa vyznačilo/zapísalo podľa rozhodnutia rodičov pri zohľadnení názoru dieťaťa.

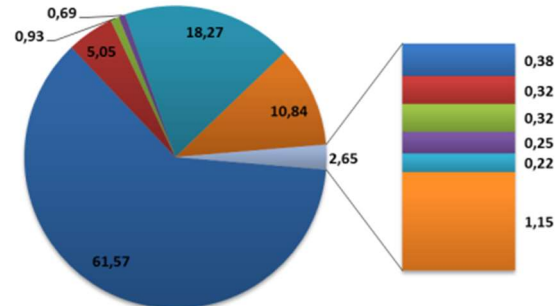
Vzhľadom na rok 2001 najvýraznejšie klesol do roku 2011 počet aj podiel obyvateľov hlásiacich sa k rímskokatolíckej cirkvi (pokles o 1 052 osôb, 16,2 p.b.) a výrazne vzrástol počet aj podiel obyvateľov nezistených národností (prírastok 2 608 osôb, 14,8 p.b.). Podiel obyvateľov bez vyznania vzrástol o 2,5 p.b. (735 osôb).

Graf 10 Religiózná štruktúra trvalo bývajúcего obyvateľstva mesta a okresu Senec v r. 2011 (SODB)

mesto Senec



okres Senec



1.1.1.1.7 PROGNOZA VÝVOJA OBYVATEĽSTVA

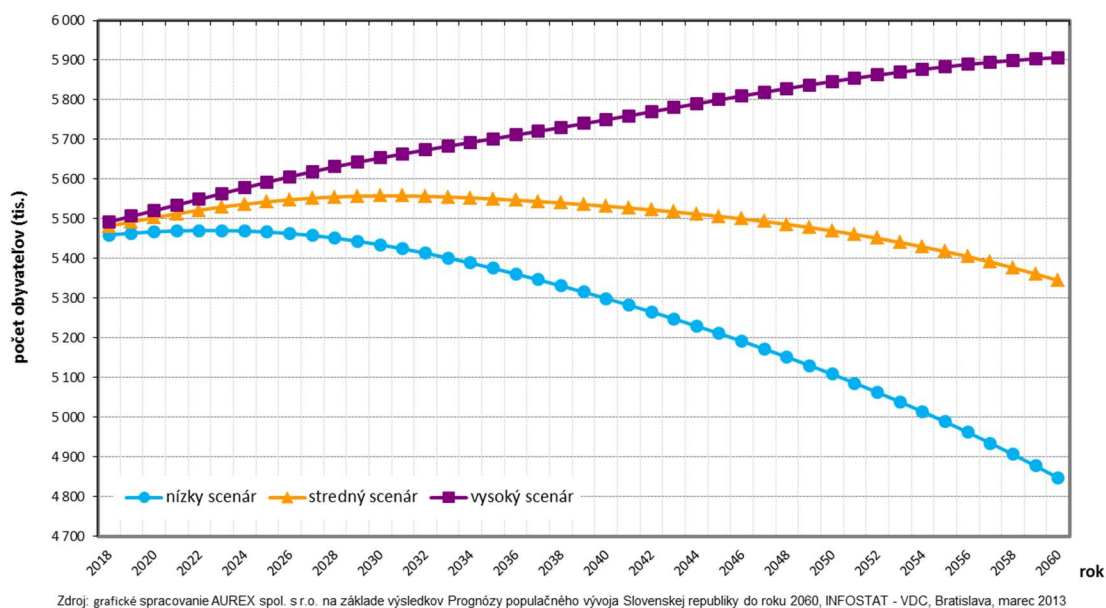
V marci 2013 publikovalo Výskumné demografické centrum pri INFOSTAT-e v nadväznosti na výsledky Sčítania obyvateľov, domov a bytov 2011 Prognózu populačného vývoja Slovenskej republiky do roku 2060 v troch základných scenároch vývoja – nízkom, strednom a vysokom. Tieto scenáre pokrývajú celé reálne spektrum možného budúceho vývoja počtu, prírastku a vekovej štruktúry obyvateľstva SR. Stredný scenár je z dnešného pohľadu najpravdepodobnejším scenárom budúceho vývoja.

Hlavné závery tejto práce sú zhrnuté nasledovne:

- obdobie najbližších rokov bude charakteristické zmenou trendu vo vývoji počtu obyvateľov a kontinuálnym pokračovaním populačného starnutia,
- obyvateľstvo Slovenska v roku 2060 bude menej početné, staršie a pravdepodobne aj etnicky pestrejšie,
- úbytok počtu obyvateľov začne s veľkou pravdepodobnosťou najneskôr v roku 2030 a s veľmi veľkou pravdepodobnosťou, ktorá hraničí s istotou, sa zachová až do konca prognózovaného obdobia,
- starnutie obyvateľstva bude počas celého prognózovaného obdobia nezvratné a hlavne v období 2020 až 2040 veľmi intenzívne,
- počet obyvateľov SR v roku 2060 by sa mal pohybovať okolo hranice 5,3 milióna osôb.

Schematicky sú varianty vývoja obyvateľstva SR od roku 2018 do roku 2060 podľa prognózy uvedené v nasledujúcom grafe.

Graf 11 Prognóza vývoja počtu obyvateľov SR do roku 2060



V Prognóze populačného vývoja Slovenskej republiky do roku 2060 sa predpokladá k horizontu tejto prognózy nasledovný počet obyvateľov:

Tabuľka 10 Prognóza vývoja obyvateľstva SR do r. 2060

rok	počet obyvateľov		
	nízky scenár	stredný scenár	vysoký scenár
2020	5 467 657	5 503 107	5 520 834
2025	5 467 122	5 543 161	5 592 528
2030	5 434 905	5 557 973	5 653 541
2035	5 375 459	5 550 391	5 702 041
2040	5 299 636	5 532 024	5 749 902
2045	5 211 435	5 506 568	5 799 984
2050	5 108 888	5 470 002	5 846 252
2055	4 988 855	5 417 799	5 883 280
2060	4 847 460	5 344 930	5 906 625

Zdroj: Prognóza populačného vývoja Slovenskej republiky do roku 2060, INFOSTAT – VDC, marec 2013

V čase spracovania po SODB 2011 predpokladal stredný variant prognózy k roku 2017 celkom 5 470 804 obyvateľov na území SR. Podľa podkladov ŠÚ SR reálny stav počtu obyvateľov Slovenska ku koncu roka 2017 predstavoval 5 443 120 osôb, tzn. o 27 684 osôb menej oproti prognóze.

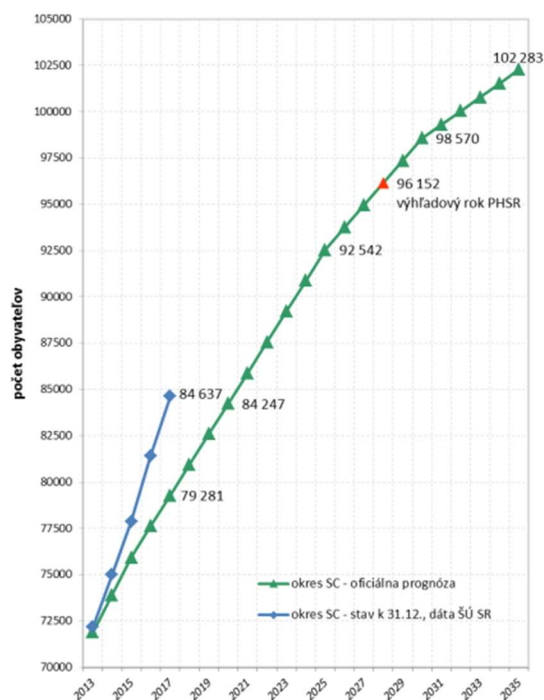
Vzhľadom na výrazné regionálne a priestorové rozdiely a disparity, ktoré sú pre Slovenskú republiku značne charakteristické, bola Prognóza populačného vývoja Slovenskej republiky do roku 2060 ďalej rozpracovaná do podrobnosti jednotlivých okresov s časovým horizontom do roku 2035.

Prognóza vývoja obyvateľstva v okresoch Slovenskej republiky do roku 2035 (publikovaná v októbri 2013) je výsledkom priamej spolupráce troch inštitúcií: Prognostického ústavu Slovenskej akadémie vied, Výskumného demografického centra pri INFOSTAT-e a Katedry humánnej geografie a demografie Prírodovedeckej fakulty Univerzity Komenského. Prognóze predchádzala vedecká analýza demografických a sociálno-ekonomických trendov na úrovni okresov Slovenska. Je spracovaná klasickou kohortne-komponentnou metódou. Východiskovým rokom prognózy je koniec roka 2012 (stav k 31.12.).

Oficiálna prognóza predpokladá, že počet obyvateľov okresu Senec dosiahne v roku 2020 celkom 84 247 osôb, v roku 2028 – výhľadové obdobie PHSR – 96 152 osôb, v roku 2030 celkom 98 570 osôb a v horizonte publikovanej prognózy (rok 2035) celkom 102 283 osôb. K východiskovému obdobiu prognózy (31.12. 2012) počet obyvateľov okresu predstavoval 69 880 osôb.

V čase spracovania po SODB 2011 predpokladala regionálna prognóza v okrese Senec celkom 79 281 obyvateľov k roku 2017. Podľa podkladov ŠÚ SR reálny stav počtu obyvateľov okresu ku koncu roka 2017 predstavoval 84 637 osôb, tzn. o 5 356 osôb (takmer o 7 %) viac oproti prognóze.

Graf 12 Vývoj počtu obyvateľov okresu Senec v r. 2013-2017 a prognóza vývoja do r. 2035



Zdroj: grafické spracovanie AUREX spol. s r.o. na základe výsledkov Prognózy vývoja obyvateľstva v okresoch Slovenskej republiky do roku 2035, PU SAV, INFOSTAT – VDC, KHGaD PríF UK, október 2013 a dát ŠÚ SR

Za predpokladu, že percentuálne zastúpenie obyvateľov mesta z počtu obyvateľov okresu by bolo do roku 2028 (výhľadové obdobie PHSR) stabilné, dá sa očakávať postupný nárast počtu obyvateľov mesta na približne 22-23 tis. osôb.

V súčasnej dobe obstaráva Mesto Senec územný plán mesta. Jeho doposiaľ poslednou spracovanou etapou je koncept riešenia. Prognóza vývoja počtu obyvateľov uvedená v koncepte ÚPN je spracovaná na základe analýzy vývoja obyvateľstva, súčasného stavu, ako i na základe porovnania jednotlivých demografických veličín a ukazovateľov. V návrhu prognózy sú zohľadnené nové rozvojové impulzy, a tie sú premietnuté do uvažovaného prognózovaného vývoja počtu obyvateľov mesta Senec. Prognóza je spracovaná v dvoch variantoch.

Variant I. vychádza z reálnej prognózy vlastného obyvateľstva, ale migrácia je uvažovaná na hornej hranici a vychádza z navrhovaných a nárokových plošných záberov a je založená na zhodnotení determinantov navrhovaného extenzívneho rozvoja a rozsahu pracovných príležitostí. Variant I. uvažuje s počtom 30 113 obyvateľov v návrhovom roku 2030.

Variant II. predstavuje reálnu prognózu vývoja obyvateľstva mesta Senec do roku 2030 na základe reálneho a možného vývoja a na základe súčasných trendov pôrodnosti a úmrtnosti, s reálnym výpočtom migračných trendov a z potenciálu optimálneho rozvoja. Variant II. uvažuje s počtom 24 640 obyvateľov v návrhovom roku 2030. Túto bilanciu považujeme za najpravdepodobnejšiu, avšak predpokladom jej uskutočnenia nemôže byť

iba realizácia novej bytovej výstavby, ale aj skvalitnenie stavu súčasného domového a bytového fondu, kvality prostredia, dobudovanie infraštruktúry (dopravnej, technickej) a základnej občianskej vybavenosti v nadväznosti na novonavrhované obytné lokality. Rovnako potrebné je aj rozšírenie hospodárskej základne (vytvorenie nových pracovných príležitostí) s ohľadom na vzdelanostnú štruktúru obyvateľstva.

1.1.1.1.8 CHARAKTERISTIKA DEMOGRAFICKÉHO POTENCIÁLU NA ÚROVNI ZSJ⁴ MESTA SENEC

Informácie o demografickom potenciáli do úrovne urbanistických obvodov (resp. základných sídelných jednotiek - ZSJ) sa sledujú iba pri sčítaní obyvateľov, domov a bytov. Sledované sú len základné charakteristiky – počet trvale bývajúcich obyvateľov, z toho počet žien a základná veková štruktúra obyvateľstva.

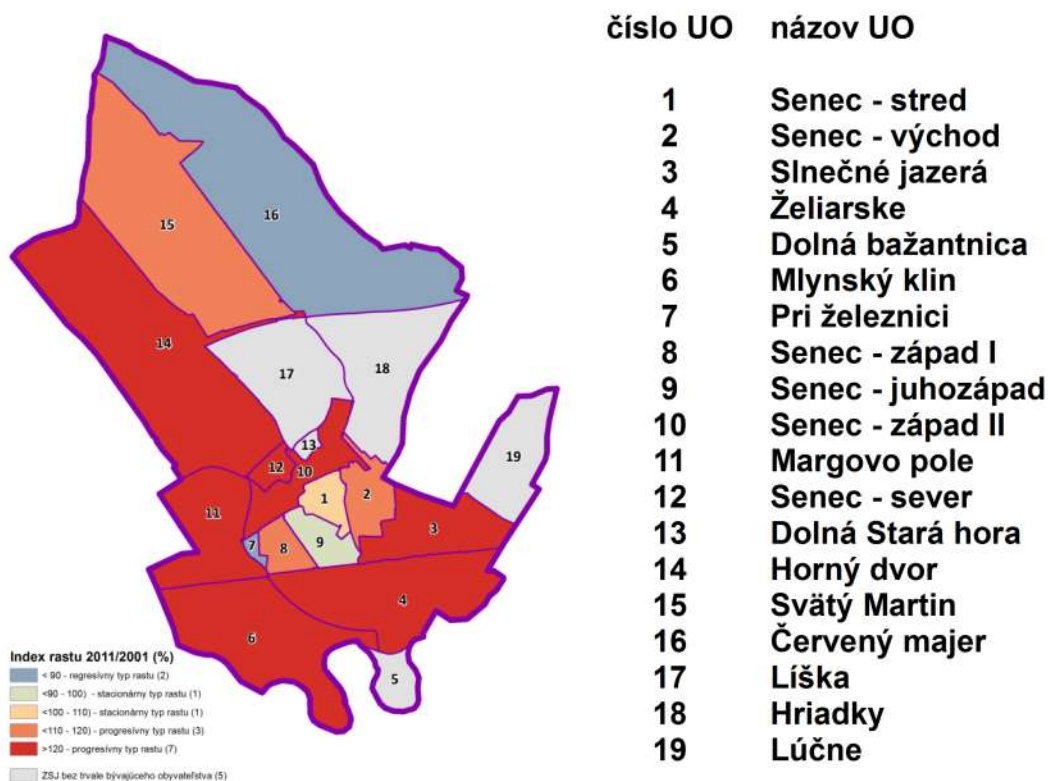
Prehľad a základná demografická charakteristika za jednotlivé urbanistické obvody mesta Senec k dňu SODB 2001 a 2011 sú uvedené v prílohovej časti dokumentu.

Podľa počtu obyvateľov najväčšími urbanistickým obvodmi v roku 2001 aj 2011 sú UO Senec – stred, Senec – juhozápad, Senec – západ I a Senec – západ II. Na druhej strane, najmenej obyvateľov v roku 2001 žilo v UO Margovo pole a Slnéčné jazerá, v roku 2011 v UO Senec – východ 2 a Pri železnici. V roku 2001 boli neobývané UO Dolná bažantnica, Mlynský klin, Dolná Stará hora, Líška, Hriadky a Lúčne. Do roku 2011 pribudlo trvale bývajúce obyvateľstvo v UO Mlynský klin a naopak, neobývaný, okrem ostatných neobývaných UO v roku 2001, bol aj UO Červený majer.

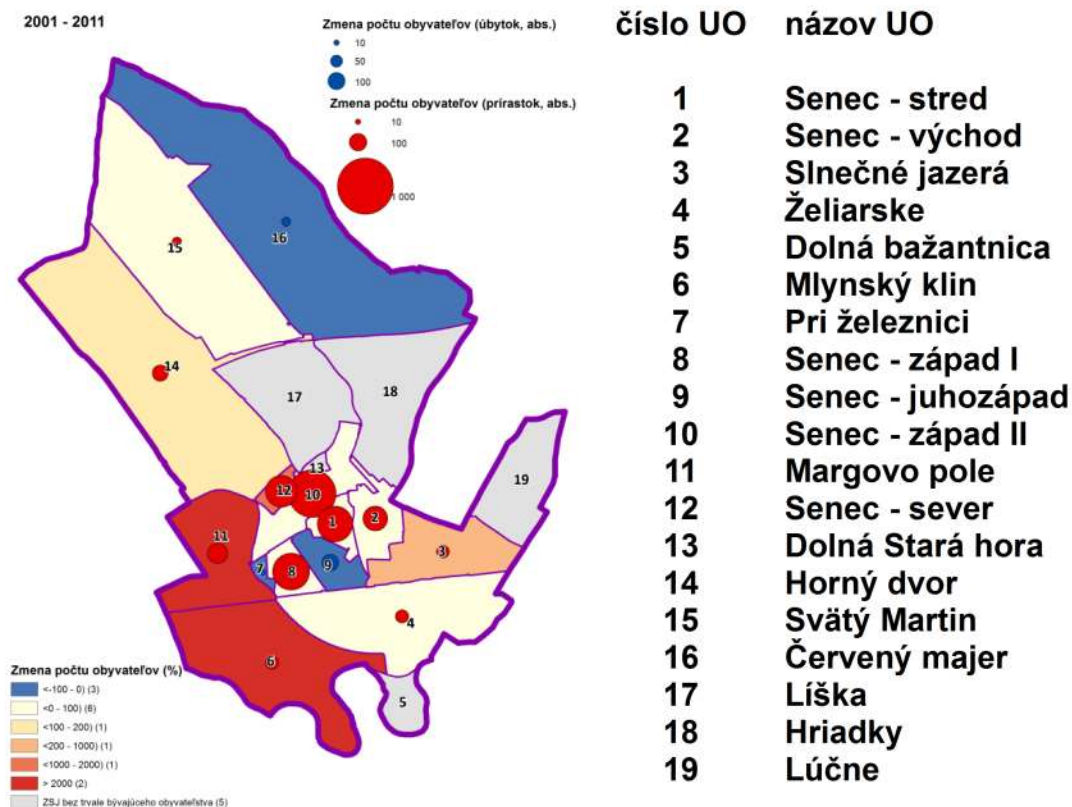
V rokoch 2001-2011 najväčší absolútny prírastok počtu obyvateľov zaznamenal UO Senec – západ II (729 osôb), ďalej nasledovali UO Senec – západ I (438 osôb), Senec – stred (406 osôb) a Senec – sever (326 osôb). Úbytok počtu obyvateľov v období 2001-2011 vykázali UO Senec – juhozápad (98 osôb), Červený majer (30 osôb) a Pri železnici (10 osôb).

⁴ Základné sídelné jednotky (ZSJ) sú skladobnými časťami sídelných útvarov (obcí a ich častí) určenými na priestorovú identifikáciu a sledovanie sociálno-ekonomických a územno-technických javov priamo viazaných na osídlenie. Vo vybraných obciach mestského charakteru sa ZSJ nazývajú urbanistické obvody. Sú charakteristické zhodným funkčným využitím väčšiny objektov prípadne ďalším jednotiacim znakom. V ostatných obciach sa ZSJ nazývajú sídelné lokality. V rámci jednej obce je vždy aspoň jedna sídelná lokalita. ZSJ tvorili referenčnú bázu na vytvorenie sčítacích obvodov, pretože v rámci skladobnosti priestorových jednotiek predstavujú najpodrobnejšiu štruktúru, ktorá vychádza zo sídelnej štruktúry územia.

Obrázok 1 Index rastu počtu obyvateľov trvalo bývajúcich v ZSJ mesta Senec v medzicenzovom období 2001–2011



Obrázok 2 Zmena počtu obyvateľstva trvalo bývajúcего v ZSJ mesta Senec v medzicenzovom období 2001–2011



1.1.1.1.9 SOCIÁLNE A EKONOMICKÉ ROZVOJOVÉ PREDPOKLADY

Za jednotlivé sídla sa sleduje štruktúra ekonomicky aktívneho obyvateľstva iba pri sčítaní obyvateľov, domov a bytov. Analýza socioekonomického potenciálu mesta Senec bola zrealizovaná na základe výsledkov posledných sčítaní obyvateľov, domov a bytov, štatistických publikácií a údajov o počte a štruktúre uchádzačov o zamestnanie z Úradu práce, sociálnych vecí a rodiny Pezinok, pracovisko Senec.

Ekonomická aktivita je údaj o postavení obyvateľa na trhu práce k rozhodujúcemu okamihu sčítania.

Za ekonomicky aktívnych na účely Sčítania obyvateľov, domov a bytov 2011 sa považovali obyvatelia, ktorí boli k rozhodujúcemu okamihu sčítania pracujúci (okrem dôchodcov), pracujúci dôchodcovia, nezamestnaní a osoby na materskej dovolenke.

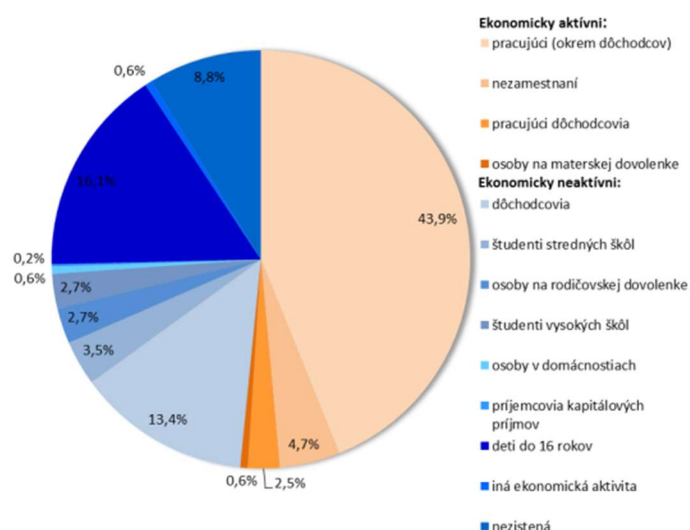
1.1.1.1.9.1 EKONOMICKÁ AKTIVITA OBYVATEĽSTVA

V roku 2011 (k dňu SODB 2011) bolo v meste Senec 8 796 ekonomicky aktívnych osôb (EAO), čo v porovnaní s počtom ekonomicky aktívnych v roku 2001 predstavuje o 949 osôb viac. Podiel ekonomicky aktívnych obyvateľov predstavoval podľa sčítania 2011 cca 52 % z celkového počtu obyvateľov s trvalým pobytom v tomto meste a 26,2 % ekonomicky aktívnych osôb okresu Senec.

Miera ekonomickej aktivity ((počet ekonomicky aktívnych obyvateľov / počet obyvateľov vo veku 15+ rokov) x 100) obyvateľstva mesta Senec v roku 2011 dosahovala zhruba okresnú úroveň (mesto Senec 60,8 %, okres Senec 60,9 %). Miera ekonomickej aktivity na úrovni Bratislavského kraja dosahovala 61,8 % a na úrovni SR 57,6 %.

Z celkového počtu ekonomicky aktívnych obyvateľov v meste Senec v roku 2011 bolo 4 133 žien (47,0 %) a 4 633 mužov (53,0 %). Z celkového počtu žien v obci bolo ekonomicky aktívnych 47,2 % a z celkového počtu mužov bolo ekonomicky aktívnych 56,3 %.

Graf 13 Obyvateľstvo mesta Senec podľa ekonomickej aktivity v r. 2011 (SODB 2011)



Medzicenzové dáta o ekonomickej aktivite potvrdzujú pokles podielu detí do 16 rokov (v roku 2001 to bolo 20,7 %, v roku 2011 to bolo 16,1 % z celkového počtu obyvateľov mesta). Podiel dôchodcov v obidvoch sledovaných rokoch je zhruba na rovnakej úrovni (rok 2001 – 13,6 %, rok 2011 – 13,4 %). Pozitívny je medzicenzový nárast podielu pracujúcich dôchodcov (z 1,5 % na 2,5 % do roku 2011). Zvýšenie zaznamenali aj podiely študentov vysokých škôl (z 1,8 % na 2,7 % do roku 2011), čo súvisí s rozvojom vedomostnej

spoločnosti, pre ktorú je charakteristický rast vzdelanosti obyvateľov. Pracujúci, vrátane pracujúcich dôchodcov, tvorili najpočetnejšiu skupinu ekonomicky aktívnych obyvateľov v roku 2001 aj 2011.

Z údajov o ekonomicky aktívnom obyvateľstve sústredenom v jednotlivých sektoroch národného hospodárstva vyplynulo, že koncentrácia ekonomicky aktívneho obyvateľstva mesta Senec v roku 2011 v jednotlivých sektoroch je porovnateľná ako v okrese Senec.

Tabuľka 11 Ekonomicky aktívne obyvateľstvo v SR, v Bratislavskom kraji, v okrese a v meste Senec podľa sektorov NH v r. 2011 (SODB 2011)

sektor NH	rok 2011							
	EAO v SR		EAO v BSK		EAO v okrese Senec		EAO v meste Senec	
	abs.	%	abs.	%	abs.	%	abs.	%
primárny	135 503	5,15	9 068	2,82	1 193	3,5	314	3,6
sekundárny	844 913	32,13	66 348	20,65	7 068	21,1	1 795	20,4
terciárny	1 445 219	54,95	226 332	70,45	23 052	68,7	5 930	67,4
zamestnávateľ v zahraničí	5 173	0,20	981	0,31	79	0,2	18	0,2
nezistené	199 244	7,57	18 545	5,77	2 178	6,5	739	8,4
spolu	2 630 052	100	321 274	100	33 570	100,0	8 796	100,0

Zdroj: Sčítanie obyvateľov, domov a bytov 2011, Štatistický úrad Slovenskej republiky

Pozn.: EAO – ekonomicky aktívne obyvateľstvo

Najviac ekonomicky aktívnych obyvateľov mesta je sústredených v terciárnom sektore (67,4 %), ktorého súčasťou sú služby, doprava, spoje a obchod. V sekundárnom sektore, čiže v odvetviach spracovateľského priemyslu (chemický, textilný, drevospracujúci, potravinársky, hutnícky, strojársky a pod.) a stavebníctva, pracuje 20,4 % a v primárnom sektore, t.j. v odvetviach produkujúcich základné suroviny a materiály (poľnohospodárstvo, lesné a vodné hospodárstvo, ťažobný a energetický priemysel), 3,6 % ekonomicky aktívnych. K neudaným odvetviam sa hlásilo 8,4 % EAO.

Čo sa týka odvetví ekonomickej činnosti, podľa výsledkov Sčítania obyvateľov, domov a bytov 2011 najviac ekonomicky aktívnych obyvateľov mesta pracovalo v odvetviach maloobchod okrem motorových vozidiel a motocyklov (8,2 %) a verejná správa a obrana; povinné sociálne zabezpečenie (8,2 %), ďalej v odvetviach veľkoobchod, okrem motorových vozidiel a motocyklov (6,9 %) a vzdelávanie (6,6 %). V týchto odvetviach ekonomickej činnosti sa realizovalo spolu 2 630 pracujúcich (cca 30 % ekonomicky aktívnych osôb).

Ekonomické aktivity obyvateľstva boli vždy spojené s pohybom za prácou. Dochádzka a odchádzka je spracovaná na základe podkladov ŠÚ SR zo Sčítania obyvateľov, domov a bytov k 21.5. 2011. Údaje sa vzťahujú na obyvateľov trvalo bývajúcich v SR s ekonomickou aktivitou pracujúci a pracujúci dôchodcovia, žiaci základných škôl (t.j. deti 5- až 16-ročné), študenti stredných škôl a študenti vysokých škôl. Vo výstupoch nie sú zahrnutí ekonomicky aktívni obyvatelia s nezisteným vekom a obyvatelia, ktorí denne dochádzajú/odchádzajú do/zo zamestnania, ale ich čas trvania dochádzky/odchádzky sa nezistil.

Podľa výstupov ŠÚ SR o dochádzke a odchádzke do zamestnania a školy za rok 2011 odchádzalo za prácou mimo obce bydliska 3 566 ekonomicky aktívnych osôb. Svedčí to o nedostatku pracovných príležitostí na území mesta príp. o nesúlade voľných pracovných miest a vzdelanostnej štruktúry ekonomicky aktívneho obyvateľstva (pracovnej sily). Z celkového počtu odchádzajúcich smeruje do obcí okresu Senec 339 osôb (9,5 %), do obcí iných okresov 3 023 ekonomicky aktívnych osôb (84,8 %) a do zahraničia odchádza 204 osôb (5,7 %).

V rámci okresu Senec, najviac EAO odchádzalo do Bernolákova (celkovo 109 EAO) a do Ivanky pri Dunaji (64 EAO). Čo sa týka ekonomicky aktívnych osôb odchádzajúcich za prácou do ostatných obcí mimo okresu Senec, najviac ich odchádzalo do Bratislavy, hl.m. SR (2 649 EAO), čo z hľadiska objemu odchádzky do zamestnania tvorí až 74,3 % všetkých odchádzajúcich za prácou. Ďalej nasledovali mestá Pezinok (79 EAO) a Trnava (59 EAO).

Čo sa týka ekonomicky aktívnych osôb odchádzajúcich do zahraničia, metodika ŠÚ SR nesleduje v tomto prípade konkrétny smer.

Z hľadiska dochádzky do zamestnania, do mesta Senec dochádzalo v roku 2011 za prácou 5 047 ekonomicky aktívnych osôb. Z vybraných 11 obcí v rámci okresu Senec (z ktorých dochádza do zamestnania do Senca viac než 50 EAO) dochádzalo do mesta Senec spolu 1 076 ekonomicky aktívnych osôb, čo tvorilo 21,3 % z celkového počtu dochádzajúcich za prácou do Senca. Sú to obce Veľký Biel, Reča, Kráľová pri Senci, Nová Dedinka a Blatné s počtom EAO dochádzajúcich do Senca viac než 100 a ďalej obce Bernolákovo, Tureň, Čataj, Boldog, Hrubý Šúr a Kostolná pri Dunaji s počtom EAO dochádzajúcich do Senca 50-100 EAO. Z celkového počtu ekonomicky aktívnych osôb dochádzajúcich za prácou do mesta Senec bolo 1 360 dochádzajúcich z obcí okresu Senec (26,9 %).

Čo sa týka ekonomicky aktívnych osôb dochádzajúcich do zamestnania z ostatných obcí mimo okresu Senec, ich počet bol 3 687 (73,1 %) a najviac ich dochádzalo z Bratislavy, hl.m. SR (448 EAO), Pezinku (246 EAO), Veľkých Úľan (214 EAO), Jelky (193 EAO), Trnavy (139 EAO) a Sládkovičova (123 EAO).

1.1.1.1.9.2 EKONOMICKY AKTÍVNE OBYVATEĽSTVO NA ÚROVNI ZSJ⁵ MESTA SENEC

Informácie o počte a štruktúre ekonomicky aktívneho obyvateľstva do úrovne základných sídelných jednotiek sa sleduje iba pri sčítaní obyvateľov, domov a bytov. Sledované sú len základné charakteristiky (ako aj v prípade demografických ukazovateľov a ukazovateľov stavu domového a bytového fondu).

Prehľad a základná socioekonomická charakteristika za jednotlivé urbanistické obvody mesta Senec k dňu SODB 2001 a 2011 sú uvedené v prílohovej časti dokumentu.

Čo sa týka úrovne ZSJ, najvyšší počet ekonomicky aktívnych osôb v roku 2001 aj 2011 bol v UO Senec – stred, Senec – juhozápad, Senec – západ I a Senec – západ II. Na druhej strane, najmenej ekonomicky aktívnych obyvateľov v roku 2001 bolo sústredených v UO Margovo pole a Slnčné jazerá, v roku 2011 v UO Pri železnici.

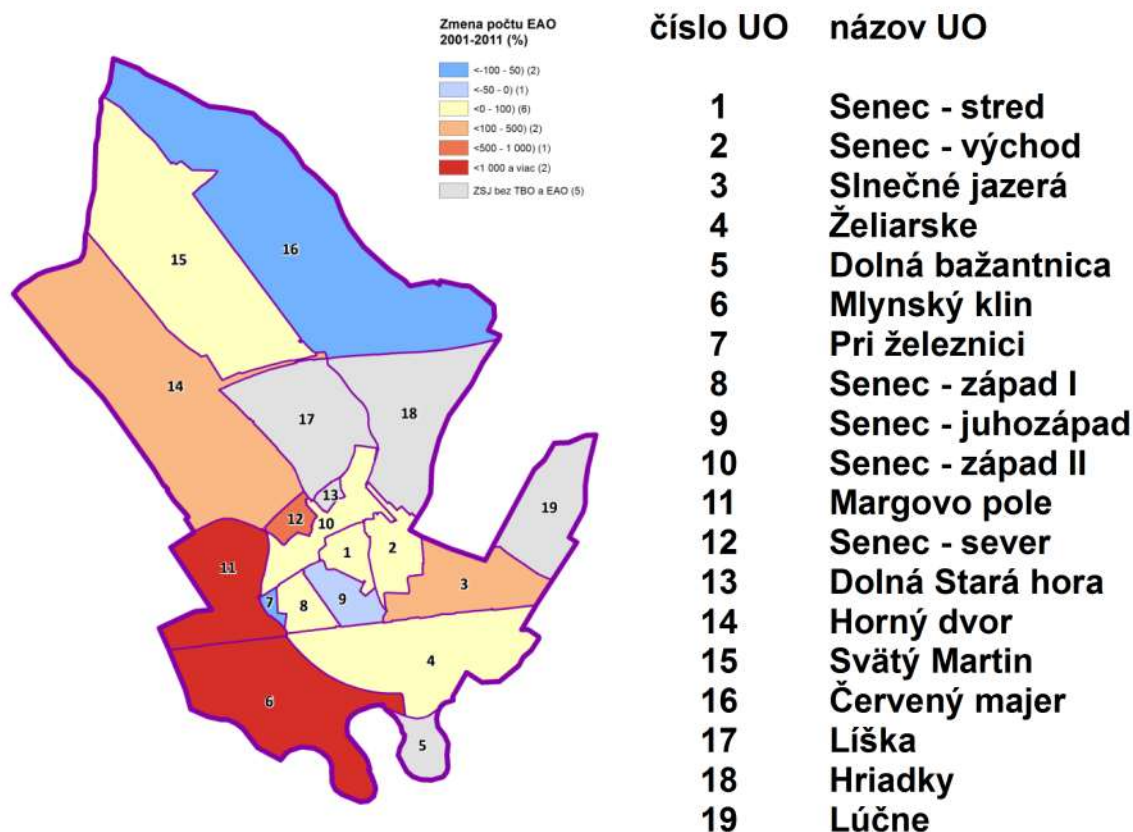
V relatívnom vyjadrení, najvyšší podiel ekonomicky aktívnych osôb UO z trvale bývajúcего obyvateľstva UO v roku 2011 dosahovali UO Pri železnici, Senec – stred, Senec – sever, Horný dvor, Senec – západ I a Senec – juhozápad, v roku 2001 okrem uvedených to boli aj UO Červený majer a Slnčné jazerá.

V roku 2001 boli neobývané, tzn. aj bez ekonomicky aktívnych obyvateľov, UO Dolná bažantnica, Mlynský klin, Dolná Stará hora, Líška, Hriadky a Lúčne. Do roku 2011 pribudlo trvale bývajúcего obyvateľstvo vr. ekonomicky aktívnych v UO Mlynský klin a naopak, neobývaný, okrem ostatných neobývaných UO v roku 2001, bol aj UO Červený majer.

V rokoch 2001-2011 najväčší absolútny prírastok počtu ekonomicky aktívnych obyvateľov zaznamenali UO Senec – stred (383 ekonomicky aktívnych osôb) a Senec – západ II (314 ekonomicky aktívnych osôb). Úbytok počtu ekonomicky aktívnych v období 2001-2011 vykázali UO Senec – juhozápad (254 osôb), Červený majer (23 osôb) a Pri železnici (6 osôb).

⁵ Základné sídelné jednotky (ZSJ) sú skladobnými časťami sídelných útvarov (obcí a ich častí) určenými na priestorovú identifikáciu a sledovanie sociálno-ekonomických a územno-technických javov priamo viazaných na osídlenie. Vo vybraných obciach mestského charakteru sa ZSJ nazývajú urbanistické obvody. Sú charakteristické zhodným funkčným využitím väčšiny objektov prípadne ďalším jednotiacim znakom. V ostatných obciach sa ZSJ nazývajú sídelné lokality. V rámci jednej obce je vždy aspoň jedna sídelná lokalita. ZSJ tvorili referenčnú bázu na vytvorenie sčítacích obvodov, pretože v rámci skladobnosti priestorových jednotiek predstavujú najpodrobnejšiu štruktúru, ktorá vychádza zo sídelnej štruktúry územia.

Obrázok 3 Zmena počtu ekonomicky aktívnych obyvateľov v ZSJ mesta Senec v r. 2001–2011



1.1.1.1.9.3 NEZAMESTNANOSŤ

V okrese Senec bolo ku koncu mesiaca február 2018 celkovo 1 314 evidovaných nezamestnaných (uchádzačov o zamestnanie⁶), z toho bolo 776 žien (59,1 %) a 538 mužov (40,9 %). Disponibilných uchádzačov o zamestnanie⁷ (UoZ) bolo 1 218.

Miera evidovanej nezamestnanosti⁸ (MEN) v okrese Senec dosahovala hodnotu 3,29 %, čo je o 0,41 p.b. vyššia nezamestnanosť, ako bola k tomuto dátumu miera evidovanej nezamestnanosti v Bratislavskom kraji (tu MEN dosiahla úroveň 2,88 %) a o 2,43 p.b. nižšia, než bol celoslovenský priemer (MEN v SR k 28.02. 2018 dosahovala 5,72 %). V rámci okresov Bratislavského kraja má okres Senec najvyššiu mieru nezamestnanosti, avšak v porovnaní s ostatnými okresmi SR zastáva 22. pozíciu v rámci okresov s najnižšou mierou nezamestnanosti.

Podrobný vývoj miery evidovanej nezamestnanosti v okrese Senec, v Bratislavskom kraji a v SR od roku 2001 je znázornený v nasledujúcom grafe.

⁶ Uchádzač o zamestnanie (UoZ) je občan hľadajúci zamestnanie, zaradený do evidencie nezamestnaných na ÚP po podaní písomnej žiadosti o sprostredkovanie zamestnania.

⁷ Disponibilný uchádzač o zamestnanie je UoZ, ktorý bezprostredne po ponuke voľného pracovného miesta môže nastúpiť do pracovného pomeru.

⁸ Miera evidovanej nezamestnanosti predstavuje podiel počtu disponibilných UoZ k ekonomicky aktívnemu obyvateľstvu vyjadrený v percentách.

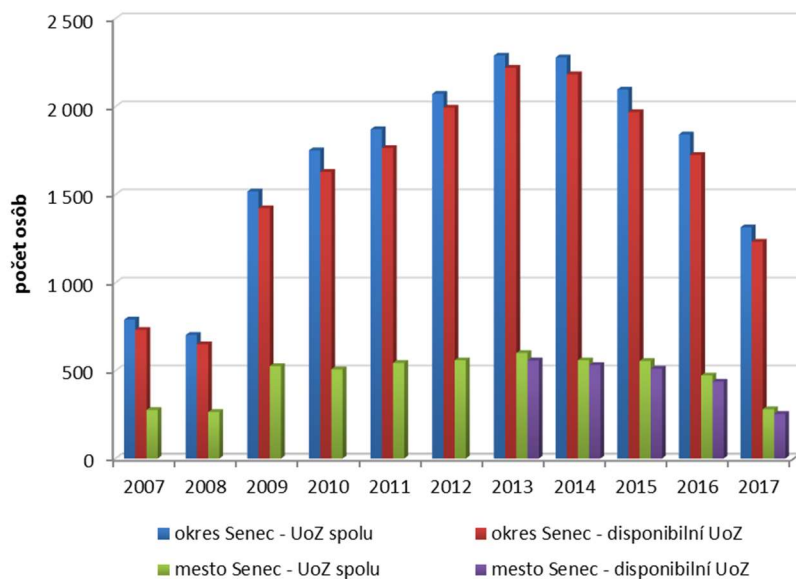
Graf 14 Vývoj miery evidovanej nezamestnanosti v okrese Senec, v Bratislavskom kraji a v SR v r. 2001-2017



Zdroj údajov: Úrad práce, sociálnych vecí a rodiny Pezinok, pracovisko Senec, 2018

Nasledujúci graf ponúka prehľad vývoja ukazovateľov nezamestnanosti v okrese a v meste Senec v rokoch 2007-2017 (koncoročný stav).

Graf 15 Vývoj nezamestnanosti v okrese a v meste Senec v r. 2007-2017 (stav k 31.12.)



Zdroj údajov: Úrad práce, sociálnych vecí a rodiny Pezinok, pracovisko Senec, 2018

Pozn.: Disponibilných UoZ na úrovni miest a obcí štatisticky sledujeme až od roku 2013.

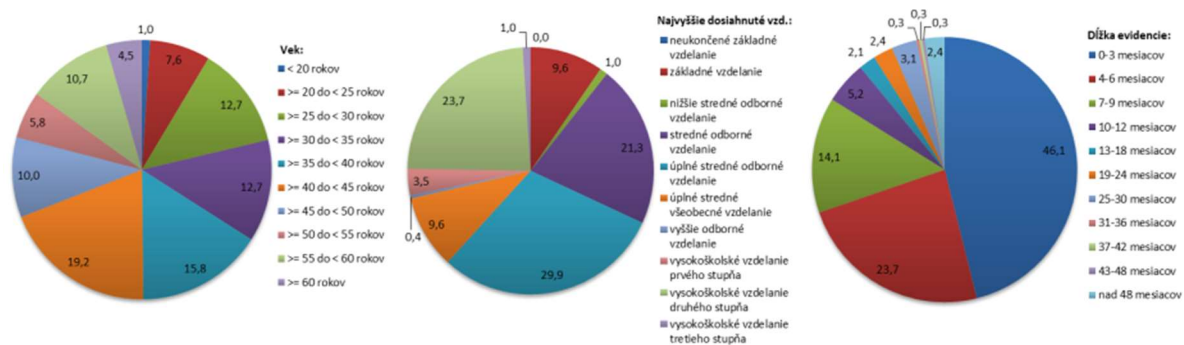
Z grafu vidieť, že najvyšší počet nezamestnaných v meste Senec bol v rokoch 2009-2015, do roku 2017 sa tento počet dostáva zhruba na úroveň roku 2007. Z dlhodobého retrospektívneho hľadiska od roku 2001 (december) počet nezamestnaných v meste Senec výrazne klesol (z 840 UoZ).

Podľa posledných dostupných údajov, k 28.02. 2018 bolo v meste Senec 291 nezamestnaných, z toho bolo 154 žien (52,9 %) a 137 mužov (47,1 %). Disponibilných uchádzačov o zamestnanie bolo 264, nedisponibilných bolo

27 osôb. Miera evidovanej nezamestnanosti za jednotlivé obce/mestá sa neuvádza vzhľadom k tomu, že ekonomicky aktívne obyvateľstvo je vykazované len do úrovne okresu. Za jednotlivé obce sa uvádza len počet uchádzačov o zamestnanie.

Podrobný prehľad štruktúry uchádzačov o zamestnanie v meste Senec ku koncu mesiaca február 2018 podľa veku, podľa najvyššieho dosiahnutého stupňa vzdelania a podľa dĺžky evidencie znázorňujú nasledujúce grafy.

Graf 16 Štruktúra uchádzačov o zamestnanie v meste Senec podľa veku, najvyššieho dosiahnutého vzdelania a dĺžky evidencie (%) k 28.02. 2018



Zdroj údajov: Úrad práce, sociálnych vecí a rodiny Pezinok, pracovisko Senec, 2018

Podľa veku najvyšší podiel nezamestnaných tvorili 40-49 roční (29,2 %) a 30-39 ročné osoby (28,5 %). Podľa vzdelania tvorili najvyššie percento nezamestnaní so stredoškolským vzdelaním s maturitou (39,9 %).

Z hľadiska nezamestnanosti najzávažnejší problém predstavuje podiel dlhodobo nezamestnaných. Tento ukazovateľ reprezentuje podiel ľudí, ktorí sú evidovaní na úradoch práce viac ako 12 mesiacov, z celkového počtu uchádzačov o zamestnanie. Problémom je, že takíto uchádzači nie sú konkurencieschopní na trhu práce, čím sa stávajú neatraktívnymi pre zamestnávateľov.

V meste Senec ku koncu mesiaca február 2018 podiel dlhodobo nezamestnaných predstavoval 11,0 %, hodnota tohto ukazovateľa na úrovni okresu Senec predstavuje 14,4 %, na úrovni Bratislavského kraja to bolo 22,7 % a na úrovni SR až 43,0 %. V prípade mesta Senec z dlhodobého časového hľadiska sledujeme priaznivý trend vývoja podielu dlhodobo nezamestnaných, nakoľko v roku 2001 (december) bola hodnota tohto ukazovateľa na úrovni až takmer 27 %.

Podrobnejšie podľa dĺžky evidencie bolo ku koncu mesiaca február 2017 až 69,8 % evidovaných nezamestnaných do 6 mesiacov, 19,2 % tvorili nezamestnaní od 7 do 12 mesiacov. Celkove do 12 mesiacov bolo až 89,0 % všetkých nezamestnaných, 4,5 % z celkového počtu uchádzačov o zamestnanie tvorili osoby nezamestnané 1-2 roky a 6,5 % nezamestnaní viac než 2 roky.

1.1.1.2 DOMOVÝ A BYTOVÝ FOND

Podkapitola sa zaoberá analýzou retrospektívneho vývoja domového a bytového fondu mesta Senec, ako aj jeho základnou charakteristikou na základe výsledkov Sčítania obyvateľov, domov a bytov 2011 (v rámci dostupnosti až do úrovne základných sídelných jednotiek) a podkladov ŠÚ SR v Bratislave o bytovej výstavbe po roku 2011. Pre porovnanie uvádzame aj základné informácie o domovom a bytovom fonde, príp. špecifické indikátory na úrovni okresu Senec, Bratislavského kraja a SR.

1.1.1.2.1 VÝVOJ DOMOVÉHO A BYTOVÉHO FONDU

Počet obyvateľov, trvale obývaných bytov, domov a obložnosti v meste Senec sa od roku 1869 vyvíjal nasledovne⁹:

Tabuľka 12 Retrospektívny vývoj počtu obyvateľov, bytov, domov a obložnosti v meste Senec v r. 1869-2011

rok	počet obyvateľov	počet trvale obývaných bytov	počet trvale obývaných domov	počet obyv. / byt (obložnosť)
SĽ 1869 (31.12.)	2 837	-	-	-
SĽ 1880 (31.12.)	3 138	-	415	-
SĽ 1890 (31.12.)	3 319	-	435	-
SĽ 1900 (31.12.)	3 552	-	512	-
SĽ 1910 (31.12.)	3 915	-	593	-
SĽ 1921 (15.2.)	4 656	-	625	-
SĽ 1930 (1.12.)	5 609	-	888	-
SĽ 1950 (1.3.)	5 899	-	1 085	-
SĽ 1961 (1.3.)	7 596	-	1 328	-
SĽDB 1970 (1.12.)	8 531	2 164	1 621	3,94
SĽDB 1980 (1.11.)	10 772	3 195	1 784	3,37
SĽDB 1991 (3.3.)	14 357	4 486	1 755	3,20
SODB 2001 (26.5.)	14 673	4 579	1 822	3,20
SODB 2011 (21.5.)	17 050	5 951	2 281	2,87

Zdroj: Retrospektívny lexikon obcí ČSSR 1850-1970, Federálny statistický úrad
Štatistický lexikón obcí Slovenskej republiky 2011, ŠÚ SR

Pozn.: SĽ – sčítanie ľudu, SĽDB – sčítanie ľudu, domov a bytov, SODB – sčítanie obyvateľov, domov a bytov

⁹ Byt je obytná miestnosť alebo súbor obytných miestností s príslušenstvom usporiadaný do funkčného celku s vlastným uzavretím určený na trvalé bývanie. Za obývaný sa považoval taký byt, v ktorom sa zdržiaval aspoň jeden používateľ väčšiu časť roka, ale aj byt, ktorého používateľ bol dočasne neprítomný.

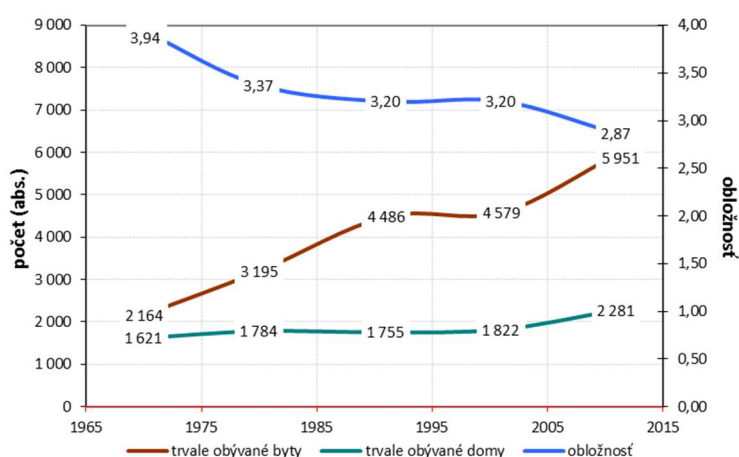
Za domy na účely sčítania sa považovali všetky budovy určené na bývanie (vrátane neobývaných budov) označené súpisným číslom a ďalšie objekty, v ktorých niekto býval alebo v nich v rozhodujúcom okamihu sčítania prenočoval, okrem zastupiteľských úradov cudzích štátov. Dom bol obývaný, ak sa v ňom nachádzal aspoň jeden obývaný byt alebo v ňom bolo umiestnené zariadenie na hromadné ubytovanie osôb aspoň s jednou bývajúcou osobou.

Podľa Sčítania obyvateľov, domov a bytov k 21.5. 2011 sa v meste Senec nachádzalo 6 689 bytov (z toho 5 951 bytov (t.j. 89,0 %) bolo trvale obývaných) a 2 510 domov (z toho 2 281 domov (t.j. 90,9 %) bolo trvale obývaných). 1 996 obývaných bytov bolo umiestnených v rodinných domoch a 3 851 obývaných bytov bolo v bytových domoch.

Na celkovom počte trvale obývaných bytov v okrese Senec (23 270 trvale obývaných bytov k dňu SODB 2011) sa bytový fond mesta Senec podieľal 25,6 %.

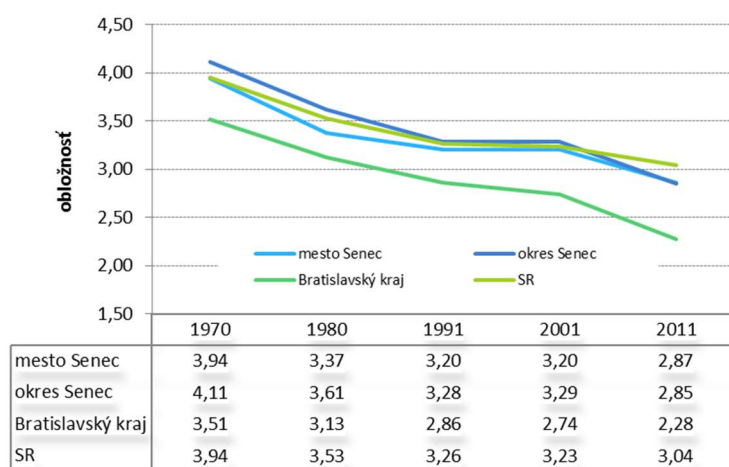
V prípade obložnosti bytov sledujeme od roku 1970 klesajúci trend a k dňu SODB 2011 pri počte 17 050 obyvateľov predstavovala obložnosť bytov cca 2,87 obyv./trvale obývaný byt.

Graf 17 Retrospektívny vývoj počtu trvale obývaných bytov, domov a obložnosti v meste Senec v r. 1970-2011



Na úrovni okresu Senec, Bratislavského kraja a SR sledujeme v období 1970-2011, rovnako ako v prípade mesta Senec, pokles obložnosti na nasledovné hodnoty:

Graf 18 Vývoj obložnosti v meste a v okrese Senec, v Bratislavskom kraji a v SR v r. 1970-2011



Jedným z ukazovateľov rozvoja krajiny v segmente bývania sledovateľným na európskej úrovni je počet bytov na tisíc obyvateľov. Podľa údajov zo SODB v roku 2011 pripadalo na Slovensku na tisíc obyvateľov 370 všetkých bytov, resp. 329 obývaných bytov (podľa SODB v roku 2001 to bolo 350 všetkých bytov, resp. 310 trvale obývaných bytov).

V meste Senec v roku 2011 pripadalo na tisíc obyvateľov 392 všetkých bytov, resp. 349 obývaných bytov (podľa SODB v roku 2001 to bolo 343 všetkých bytov, resp. 312 trvale obývaných bytov). Vychádzajúc

z metodické príručky – Štandardy minimálnej vybavenosti obcí – aktualizácia (Inštitút urbanizmu a územného plánovania URBIION, 2009, spracovateľ: AŽ PROJEKT s.r.o.) pre obec – mesto vo veľkostnej kategórii 10 tis.-20 tis. obyvateľov by bolo **potrebné zachovať vybavenosť obývanými bytmi na úrovni min. 350 bytov/tis. obyvateľov**. Podľa zahraničných skúseností prahová hodnota uspokojovania základných potrieb bývania sa pohybuje okolo hodnoty 400 bytov/tis. obyv., pričom v mnohých krajinách EÚ sa táto hodnota prekračuje.

1.1.1.2.2 DOMOVÝ FOND PODĽA SODB 2011

Podkapitola sa zaoberá charakteristikou domového fondu mesta Senec podľa výsledkov Sčítania obyvateľov, domov a bytov 2011. Pre porovnanie uvádzame aj základné informácie o domovom fonde na úrovni okresu Senec, Bratislavského kraja a SR.

Údaje o domoch sa zisťovali spolu s údajmi o obyvateľoch a bytoch. Rozhodujúcim okamihom Sčítania obyvateľov, domov a bytov 2011 bola polnoc z piatka 20. mája 2011 na sobotu 21. mája 2011.

Predmetom sčítania domov boli všetky budovy určené na bývanie (vrátane neobývaných budov) označené súpisným číslom a ďalšie objekty, v ktorých niekto býval alebo v nich v rozhodujúcom okamihu sčítania prenocoval, okrem zastupiteľských úradov cudzích štátov.

K dňu SODB 2011 predstavoval podiel obývaných domov (z celkového počtu domov) v Senci 90,9 %, podiel neobývaných domov 8,9 % a podiel domov s nezistenou obývanosťou bol 0,2 %.

V okrese Senec predstavoval podiel obývaných domov (z celkového počtu domov okresu) 89,4 %, podiel neobývaných domov 10,4 % a podiel domov s nezistenou obývanosťou bol 0,2 %.

Na úrovni Bratislavského kraja predstavoval podiel obývaných domov (z celkového počtu domov v kraji) 90,6 %, podiel neobývaných domov 9,2 % a podiel domov s nezistenou obývanosťou bol 0,2 %.

Na celorepublikovej úrovni podiel obývaných domov (z celkového počtu domov v SR) predstavoval 84,6 %, podiel neobývaných domov 15,0 % a podiel domov s nezistenou obývanosťou bol 0,4 %.

Obývané domy podľa typu domu

Väčšinu z obývaných domov v Senci tvorili rodinné domy (1 874, t.j. 82,2 % zo všetkých obývaných domov v Senci), a to samostatné rodinné domy (69,8 %), rodinné domy – dvojdomy (6,4 %) a radové rodinné domy (6,0 %). K rozhodujúcemu okamihu sčítania sa nachádzalo na území mesta Senec 326 obývaných bytových domov (14,3 % z celkového počtu obývaných domov). Pri sčítaní bolo zistených 21 obývaných iných typov domov (0,9 % z celkového počtu obývaných domov). Iný typ domu zahŕňa internáty, študentské domovy, cirkevné inštitúcie, domovy sociálnych služieb, domovy dôchodcov, penzióny, ubytovacie zariadenia bez bytu (napr. hotely, nemocnice, v ktorých nebol žiadny byt) a ďalšie (nepredznačené) typy domov, ktoré do sčítacích formulárov vyznačili a následne zapísali vlastníci, správcovia alebo nájomcovia domov. V prípade 60 obývaných domov ich typ nebol zistený (2,6 %).

Obývané domy podľa formy vlastníctva

Najviac obývaných domov v Senci vlastnili fyzické osoby (1 850, t.j. 81,1 % z celkového počtu obývaných domov v Senci). Druhou najpočetnejšou formou vlastníctva obývaných domov je kombinácia vlastníkov (170, t.j. 7,5 % z celkového počtu obývaných domov) a treťou najpočetnejšou skupinou boli obývané domy vo vlastníctve inej právnickej osoby (13, t.j. 0,6 %). Štát bol z hľadiska početnosti v poradí až štvrtým najväčším vlastníkom obývaných domov (6, t.j. 0,3 % z celkového počtu obývaných domov). Obec vlastnila 3 obývané domy (0,1 % zo všetkých obývaných domov). 4 obývané domy (0,2 %) boli inej formy vlastníctva (zahraničný vlastník, bytové družstvo, obchodná spoločnosť, iné vlastníctvo). 235 obývaných domov bolo nezistenej formy vlastníctva (10,3 % z celkového počtu obývaných domov).

Obývané domy podľa obdobia výstavby

Veková štruktúra domového fondu v meste Senec je priaznivá. 191 obývaných domov, t.j. 8,4 % z počtu všetkých obývaných domov v meste, bolo daných do užívania do roku 1945. Roky 1946 – 1990 sú obdobím, počas ktorého bola postavená väčšina z obývaných domov (1 265, t.j. 55,5 % z celkového počtu obývaných domov). Obývané domy postavené v medzicenzovom období 1991 – 2000 predstavujú 5,9 % (134) a obývané domy postavené v roku 2001 a neskôr (403) predstavujú 17,7 % z celkového počtu obývaných domov v meste. V prípade 288 obývaných domov (12,6 %) nie je známe obdobie ich výstavby.

Neobývané domy podľa dôvodu neobývanosti

Ako najčastejšie dôvody neobývanosti domov v Senci uvádzali ich vlastníci alebo správcovia, alebo nájomcovia skutočnosť, že domy boli neobývané z iných dôvodov (98, t.j. 43,8 % z celkového počtu neobývaných domov v Senci), ďalej z dôvodu zmeny vlastníkov (50, t.j. 22,3 %) a z dôvodu, že domy neboli spôsobilé na bývanie (41, t.j. 18,3 % z počtu všetkých neobývaných domov v meste). 19 domov (8,5 %) nebolo obývaných z dôvodu uvoľnenia na prestavbu a 16 domov bolo neobývaných z dôvodu určenia na rekreáciu (7,1 %).

Iný dôvod neobývanosti znamená, že dom bol po kolaudácii, v dedičskom alebo súdnom konaní, resp. bol neobývaný z ďalších v sčítacích formulároch nešpecifikovaných dôvodov.

Neobývané domy podľa obdobia výstavby

V prípade až 96,9 % neobývaných domov nebolo zistené obdobie ich výstavby (217 neobývaných domov). Medzi neobývanými domami so zisteným obdobím výstavby prevládali neobývané domy postavené v rokoch 1946 – 1990 (4, t.j. 1,8 % z celkového počtu neobývaných domov v Senci). Nasledovali neobývané domy postavené v roku 2001 a neskôr (2, t.j. 0,9 % z celkového počtu neobývaných domov) a s obdobím výstavby do roku 1945 (1, t.j. 0,4 % z celkového počtu neobývaných domov).

1.1.1.2.3 BYTOVÝ FOND PODĽA SODB 2011

Podkapitola sa zaoberá charakteristikou bytového fondu mesta Senec podľa výsledkov Sčítania obyvateľov, domov a bytov 2011. Pre porovnanie uvádzame aj základné informácie o bytovom fonde na úrovni okresu Senec, Bratislavského kraja a SR.

Údaje o bytoch sa zisťovali spolu s údajmi o obyvateľoch a domoch. Rozhodujúcim okamihom Sčítania obyvateľov, domov a bytov 2011 bola polnoc z piatka 20. mája 2011 na sobotu 21. mája 2011.

Pri Sčítaní obyvateľov, domov a bytov 2011 sa za byty na účely sčítania považovali obytné miestnosti alebo ich súbory s príslušenstvom usporiadané do funkčných celkov s vlastným uzavretím, ktoré boli určené na trvalé bývanie.

Povinnosť poskytnúť údaje o bytoch sa vzťahovala na vlastníkov bytov alebo správcov bytov, alebo nájomcov, alebo podnájomníkov.

K dňu SODB 2011 predstavoval **podiel obývaných bytov** (z celkového počtu bytov) **v meste Senec 89,0 %**, podiel neobývaných bytov 9,3 % a podiel bytov s nezistenou obývanosťou bol 1,7 %.

V okrese Senec predstavoval podiel obývaných bytov (z celkového počtu bytov okresu) 89,4 % a podiel neobývaných bytov 9,9 %. Podiel bytov s nezistenou obývanosťou tvoril 0,7 %.

Na úrovni Bratislavského kraja predstavoval podiel obývaných bytov (z celkového počtu bytov v kraji) 94,8 %, podiel neobývaných bytov 5,1 % a podiel bytov s nezistenou obývanosťou bol 0,1 %.

Na celorepublikovej úrovni podiel obývaných bytov (z celkového počtu bytov v SR) predstavoval 89,1 %, podiel neobývaných bytov 10,3 % a podiel bytov s nezistenou obývanosťou bol 0,6 %.

Obývané byty podľa formy vlastníctva

Medzi obývanými bytmi v meste Senec dosiahli najvyšší počet i podiel vlastné byty v bytových domoch (3 636, t.j. 61,1 %), ďalej nasledovali byty vo vlastných rodinných domoch (1 658, t.j. 27,9 %), družstevné byty (132, t.j. 2,2 %) a obývané obecné byty (5, t.j. 0,1 %). Iné obývané byty tvorili 4,5 % (266) a obývané byty s nezistenou formou vlastníctva (254) až 4,3 % z celkového počtu obývaných bytov. Iné byty sú služobné byty, byty v nájme, byty v bezplatnom užívaní a byty s ďalšími, v sčítacom formulári presne nešpecifikovanými formami vlastníctva.

Obývané byty podľa počtu obytných miestností

Výsledky SODB 2011 potvrdili, že najvyšší podiel tvorili byty s tromi obytnými miestnosťami (55,6 % (3 308) z celkového počtu obývaných bytov v meste), ďalej nasledovali byty so štyrmi obytnými miestnosťami (14,8 % (881) z celkového počtu obývaných bytov) a byty s dvomi obytnými miestnosťami (12,8 % (759) z celkového počtu obývaných bytov). Byty s päť a viac obytnými miestnosťami tvorili 12,0 % (715) z celkového počtu obývaných bytov a najmenej bolo bytov s jednou obytnou miestnosťou (3,7 % (221) z celkového počtu obývaných bytov). Podiel obývaných bytov s nezisteným počtom obytných miestností tvoril 1,1 % (67 obývaných bytov) z celkového počtu obývaných bytov.

Obývané byty podľa veľkosti obytnej plochy

K rozhodujúcemu okamihu sčítania 2011 bolo na území mesta Senec najviac obývaných bytov s obytnou plochou 40-80 m² (4 284, t.j. 72,0 % z celkového počtu obývaných bytov v meste), ďalej nasledovali obývané byty s obytnou plochou menšou ako 40 m² (616, t.j. 10,4 % zo všetkých obývaných bytov). Podiel obývaných bytov s obytnou plochou 81-100 m² tvoril 7,7 % (461 obývaných bytov) a podiel obývaných bytov s obytnou plochou väčšou ako 100 m² dosiahol 8,8 % (525 obývaných bytov). V prípade 65 obývaných bytov (1,1 % zo všetkých obývaných bytov) plocha obytných miestností zistená nebola.

Obývané byty podľa typu kúrenia

Najrozšírenejšími typmi kúrenia v bytoch v meste Senec sú podľa výsledkov SODB 2011 ústredné kúrenie diaľkové (2 245, t.j. 37,7 % z celkového počtu obývaných bytov), ďalej ústredné kúrenie lokálne (1 866, t.j. 31,4 % z celkového počtu obývaných bytov). Iný typ kúrenia (etážové kúrenie, samostatné vykurovacie teleso, iné) využívalo 884 obývaných bytov (14,8 %) a bez kúrenia bolo len 11 obývaných bytov (0,2 %). V prípade 945 bytov (15,9 % z celkového počtu obývaných bytov) typ kúrenia zistený nebol.

Obývané byty podľa zdroja na vykurovanie

Cca 75 % všetkých obývaných bytov v meste Senec je podľa SODB 2011 vykurovaných plynom (74,9 %, 4 456). **Plyn je teda najčastejšie používaným zdrojom energie na vykurovanie bytov** v Senci. Elektrinu na vykurovanie využívalo 2,8 % (170) všetkých obývaných bytov v Senci. Pevné palivo využívalo na vykurovanie 1,4 % (83) všetkých obývaných bytov, kvapalné palivo 0,6 % (36) všetkých obývaných bytov, iný zdroj vykurovania 1,5 % (89) všetkých obývaných bytov. Podiel obývaných bytov bez vykurovania predstavuje 0,9 % (51 obývaných bytov) a v prípade 1 066 obývaných bytov (17,9 % všetkých obývaných bytov) zdroj vykurovania zistený nebol.

Obývané byty v rodinných a bytových domoch

Základný prehľad obývaných bytov v rodinných a bytových domoch, vybavenosti domácností a pripojenia obývaných bytov v meste Senec je uvedený v tabuľkách nižšie.

Tabuľka 13 Obývané byty v rodinných domoch v meste Senec v r. 2011 – základný prehľad

Obývané byty v rodinných domoch													
spolu	podľa celkovej podlahovej plochy bytu v m ² z toho				podľa zásobovania vodou (vodovod) z toho				podľa vybavenosti domácností			podľa pripojenia	
	<40	40-80	81-120	120+	v byte zo spoločného zdroja	v byte z vlastného zdroja	mimo bytu	bez vodovodu	mobilný telefón	osobný počítač/notebook	osobné auto	na pevnú telefónnu linku	na internet
1 996	17	228	989	744	1 525	170	3	6	1 485	1 098	1 159	977	1 062

Zdroj: SODB 2011, ŠÚ SR

Tabuľka 14 Obývané byty v bytových domoch v meste Senec v r. 2011 – základný prehľad

Obývané byty v bytových domoch													
spolu	podľa celkovej podlahovej plochy bytu v m ² z toho				podľa zásobovania vodou (vodovod) z toho				podľa vybavenosti domácností			podľa pripojenia	
	<40	40-80	81-120	120+	v byte zo spoločného zdroja	v byte z vlastného zdroja	mimo bytu	bez vodovodu	mobilný telefón	osobný počítač/notebook	osobné auto	na pevnú telefónnu linku	na internet
3 851	166	2 515	1 089	45	3 222	32	34	1	2 893	2 242	2 019	1 555	2 158

Zdroj: SODB 2011, ŠÚ SR

Nebývané byty podľa dôvodu neobývanosti

K 21. máju 2011 sa nachádzalo na území mesta Senec 623 neobývaných bytov (9,3 % zo všetkých bytov). Obývanosť 115 bytov nebola zistená (1,7 % z bytov).

Podľa výsledkov SODB 2011 byty v meste Senec neboli obývané najmä z iných dôvodov (483 bytov, t.j. 77,5 % z celkového počtu neobývaných bytov). Neobývané byty z iných dôvodov sú byty, ktoré boli k rozhodujúcemu okamihu sčítania neobývané z dôvodu, že boli uvoľnené na prestavbu, boli po kolaudácii, v dedičskom alebo súdnom konaní a neobývané z iných, v sčítacom formulári nešpecifikovaných dôvodov. Druhým najčastejšie uvádzaným dôvodom neobývanosti bytov bola zmena vlastníkov (79, t.j. 12,7 % z celkového počtu neobývaných bytov). Využívanie (určenie) na rekreáciu bolo tretím najčastejšie uvádzaným dôvodom neobývanosti bytov (20, t.j. 3,2 % z celkového počtu neobývaných bytov). Nespôsobilých na bývanie bolo 6,6 % (41) neobývaných bytov z celkového počtu bytov v Senci.

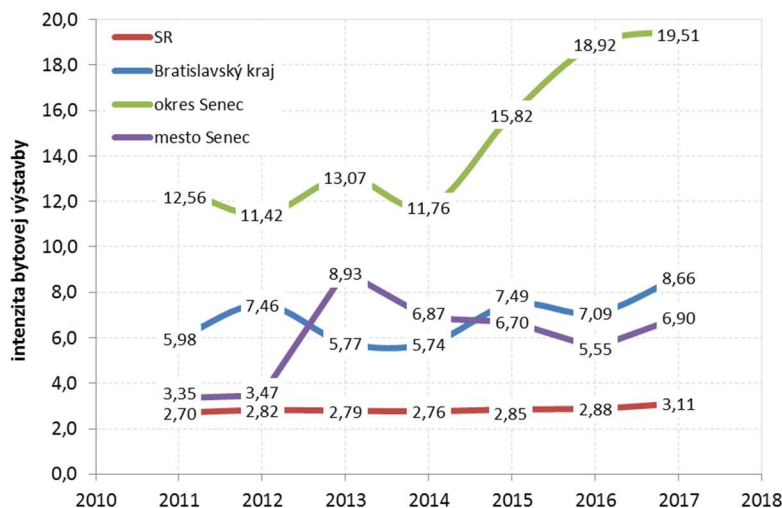
1.1.1.2.4 BYTOVÁ VÝSTAVBA OD ROKU 2011

Údaje o začatých, rozostavaných a dokončených bytoch v meste Senec, a pre porovnanie aj v okrese Senec a v Bratislavskom kraji, v období rokov 2011-2017, boli čerpané z podkladov ŠÚ SR. Zisťujú sa štvrťročným výkazom za obce, resp. stavebné úrady.

V období 2011-2017 (po SODB 2011) ubudlo z existujúceho bytového fondu v meste Senec 8 bytov (asanáciou). Celkovo bolo v sledovanom období dokončených (vydané kolaudačné rozhodnutia) spolu 768 bytov, z toho najviac v roku 2013 (159 b.j., t.j. 20,7 % z celkového počtu dokončených bytov v období 2011-2017). Tempo výstavby nových bytov v Senci v rokoch 2011-2017 tak predstavuje cca 110 bytov/rok. Z počtu dokončených bytov v okrese Senec v rovnakom období podiel mesta Senec predstavoval 9,7 % a z celkového počtu dokončených bytov v Bratislavskom kraji to bolo 2,5 %.

Čo sa týka intenzity bytovej výstavby, vyjadrenej pomerom počtu dokončených bytov/1 000 obyvateľov, jej vývoj v meste Senec, a pre porovnanie aj na vyšších územných úrovniach, v období 2011-2017 je uvedený v nasledujúcom grafe.

Graf 19 Intenzita bytovej výstavby v SR, v Bratislavskom kraji, v okrese a v meste Senec v r. 2011-2017



Intenzita bytovej výstavby v meste Senec v roku 2017 dosiahla hodnotu 6,90 dokončených bytov na 1 000 obyvateľov, na úrovni SR to bolo 3,11 dokončených bytov na 1 000 obyvateľov, na úrovni Bratislavského kraja 8,66 dokončených bytov na 1 000 obyvateľov a na úrovni dotknutého okresu 19,51 dokončených bytov na 1 000 obyvateľov. Pozn.: Retrospektívne pre porovnanie, v roku 2001 hodnota indexu na úrovni mesta Senec bola 2,59 bytu na 1 000 obyvateľov, v prípade okresu Senec 5,59 bytu na 1 000 obyvateľov, Bratislavského kraja 3,10 bytu na 1 000 obyvateľov a na úrovni SR to bolo 1,91 bytu na 1 000 obyvateľov.

1.1.1.2.5 CHARAKTERISTIKA DOMOVÉHO A BYTOVÉHO FONDU NA ÚROVNI ZSJ¹⁰ MESTA SENEK

Stav domového a bytového fondu do úrovne urbanistických obvodov (resp. základných sídelných jednotiek) sa sleduje iba pri sčítaní obyvateľov, domov a bytov.

Administratívne územie mesta Senec je rozdelené do základných sídelných jednotiek – urbanistických obvodov, za ktoré sú štatisticky spracované len vybrané údaje a charakteristiky o domovom a bytovom fonde (ako aj v prípade údajov a charakteristík o obyvateľstve). Ich prehľad k dňu SODB 2001 a 2011 je uvedený v prílohovej časti dokumentu.

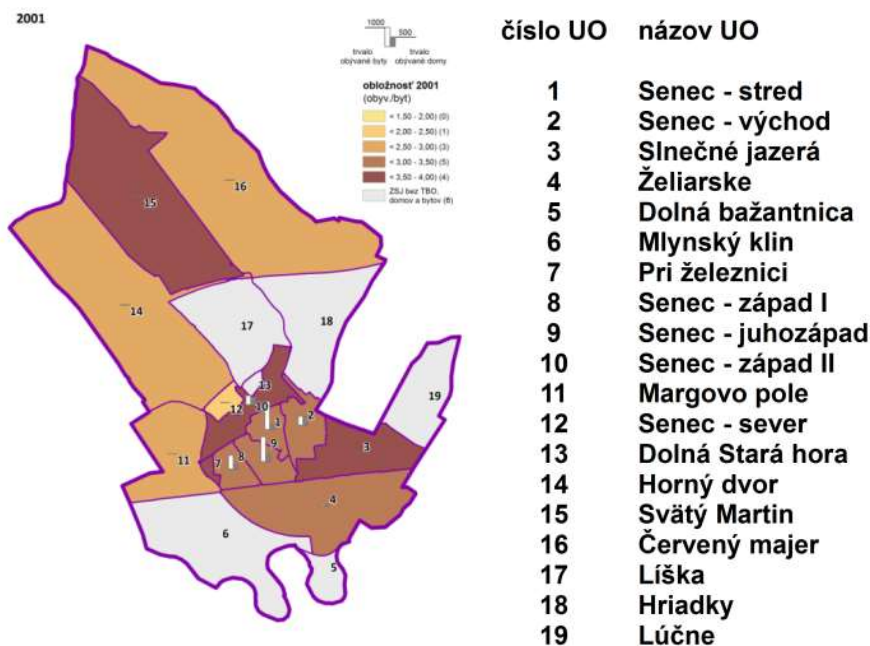
Najväčšou ZSJ podľa počtu obyvateľov aj podľa počtu trvale obývaných bytov v r. 2001 aj 2011 bol UO Senec – stred, v ktorom žilo 32,0 % resp. 29,9 % obyvateľov mesta a koncentrovalo sa v ňom 32,0 % resp. 28,6 % z celkového počtu trvale obývaných bytov mesta. Obložnosť bytov v tomto UO v r. 2001 predstavovala cca 3,20 obyv./1 trvale obývaný byt, do r. 2011 klesla na cca 3,00 obyv./1 trvale obývaný byt.

¹⁰ Základné sídelné jednotky („ZSJ“) sú skladobnými časťami sídelných útvarov (obcí a ich častí) určenými na priestorovú identifikáciu a sledovanie sociálno-ekonomických a územno-technických javov priamo viazaných na osídlenie. Vo vybraných obciach mestského charakteru sa ZSJ nazývajú urbanistické obvody. Sú charakteristické zhodným funkčným využitím väčšiny objektov, prípadne ďalším jednotiacim znakom. V ostatných obciach sa ZSJ nazývajú sídelné lokality. V rámci jednej obce je vždy aspoň jedna sídelná lokalita. ZSJ tvorili referenčnú bázu na vytvorenie sčítacích obvodov, pretože v rámci skladobnosti priestorových jednotiek predstavujú najpodrobnejšiu štruktúru, ktorá vychádza zo sídelnej štruktúry územia.

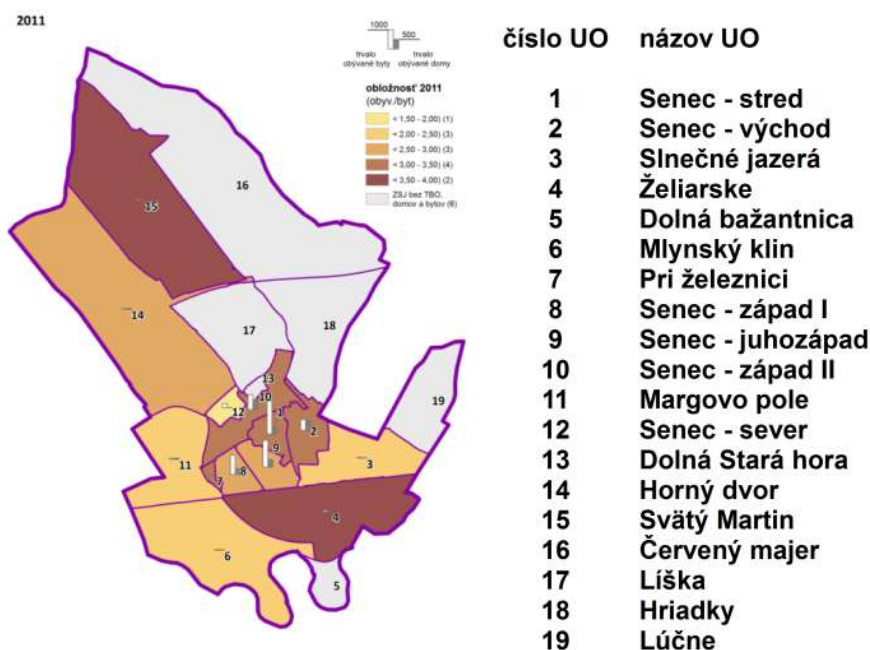
V r. 2001 boli bez trvalého domového a bytového fondu UO Dolná bažantnica, Mlynský klin, Dolná Stará hora, Líška, Hriadky, Lúčne, v r. 2011 to boli UO Červený majer, Dolná bažantnica, Dolná Stará hora, Líška, Hriadky a Lúčne.

V r. 2001-2011 najväčší prírastok trvale obývaných bytov zaznamenal UO Senec – západ II (prírastok 305 trvale obývaných bytov), úbytky bytov dosiahli UO Pri železnici (úbytok 2 trvale obývané byty) a UO Červený majer (úbytok 12 trvale obývaných bytov). V prípade trvale obývaných domov najväčší prírastok zaznamenal taktiež UO Senec – západ II (prírastok 128 trvale obývaných domov) a úbytky domov UO Pri železnici (úbytok 2 trvale obývané domy) a UO Červený majer (úbytok 7 trvale obývaných domov).

Obrázok 4 Domový a bytový fond podľa ZSJ mesta Senec v r. 2001 (stav k SODB 2001)



Obrázok 5 Domový a bytový fond podľa ZSJ mesta Senec v r. 2011 (stav k SODB 2011)



1.1.1.3 OBČIANSKA VYBAVENOSŤ

K občianskej vybavenosti náležia sociálne veci, zdravotníctvo, školstvo a vzdelávanie, kultúra, rekreácia a šport, ostatná vybavenosť a bezpečnosť. Súčasná situácia je popísaná v nasledujúcich podkapitolách. Pri plánovaní nových rozvojových oblastí investičnej výstavby bude dôležité, aby jednotlivé druhy občianskej vybavenosti (zdravotníctvo, školstvo, kultúra, rekreácia a šport), a ich zariadenia, boli ich súčasťou.

1.1.1.3.1 SOCIÁLNE VECI

V roku 2018 sa v Senci nachádzalo 9 sociálnych zariadení. Štyri zariadenia plnili prevažne funkciu zariadení pre seniorov (domov dôchodcov), ostatné sa zameriavali na pomoc rodinám so zdravotne postihnutými deťmi a mladistvými, sociálne služby pre deti a dospelých a na poskytovanie sociálnych služieb pre dospelých občanov so zdravotným znevýhodnením. Liečebno-výchovné sanatórium je súčasťou podkapitoly Školstvo a vzdelávanie. Z geografického hľadiska sa väčšina zariadení koncentruje do oblasti v (bezprostrednej) blízkosti Slnecných jazier, zariadenie Nezábudka je umiestnená v lokalite IBV Gardens a Dom Seniorov pri ceste 61 v tesnej blízkosti obce Veľký Biel.

V meste Senec je nedostatočný počet zariadení, ktoré by pomohli pri odstránení alebo zmiernení následkov sociálnych problémov niektorých skupín obyvateľstva. Možnosť zriadenia jednotlivých typov zariadení sociálnej starostlivosti (nizkoprahové denné centrum, nocľaháreň, zariadenie pre seniorov, nizkoprahové denné centrum pre deti a rodinu, denný stacionár) je definovaná v § 80 zákona č. 448/2008 Z. z. o sociálnych službách a o zmene a doplnení zákona č. 455/1991 Zb. o živnostenskom podnikaní (živnostenský zákon) v znení neskorších predpisov.

Tabuľka 15 Sociálne zariadenia v meste Senec (2018)

názov zariadenia	kapacita
Nezábudka - združenie na pomoc rodinám so zdravotne postihnutými deťmi a mladistvými	22/deň
Dom seniorov centrum oddychu (zariadenie pre seniorov)	50
Alžbetin dom (zariadenie pre seniorov)	21
Domus bene - dom dobra (Zariadenie pre seniorov a špecializované zariadenie)	40
Domov sociálnych služieb pre deti a dospelých Integra	12
Dom Seniorov n. o. (zariadenie pre seniorov)	40
Betánia Senec (sociálne služby pre dospelých občanov so zdravotným znevýhodnením)	12
Zariadenie opatrovateľskej služby	10

Zdroj: MsÚ Senec 2018

V meste chýba útulok, alebo zriadenie azylového domu pre bezdomovcov. Vzhľadom na proces starnutia obyvateľstva je v Senci nedostatok zariadení pre starších obyvateľov.

V meste sa nachádzajú dve zariadenia sociálnej starostlivosti (MsÚ Senec 2018): Zariadenie opatrovateľskej služby (ZOS) a Stredisko sociálnych služieb (SSS) – jedáleň pre dôchodcov. Obe sa nachádzajú na Hviezdoslavovej ulici č. 55. ZOS má nedostatočnú kapacitu, ktorú je možné riešiť nadstavbou, prípadne rekonštrukciou objektu. V meste chýba vývarovňa, kde by sa mohli stravovať dôchodcovia, resp. by sa vykonával rozvoz stravy do domácností seniorov. V súčasnosti sa stravovanie dôchodcov rieši v SSS, v základných školách a prostredníctvom dodávateľa. Okrem toho chýbajú¹¹ kvalifikované opatrovateľky, kvalifikované zdravotné sestry a ošetrovatelky v opatrovateľskej službe. Agentúra domácej ošetrovateľskej starostlivosti (ADOS) sa nachádza na Šafárikovej ulici č. 28.

¹¹ resp. je nízky záujem vykonávať toto povolanie

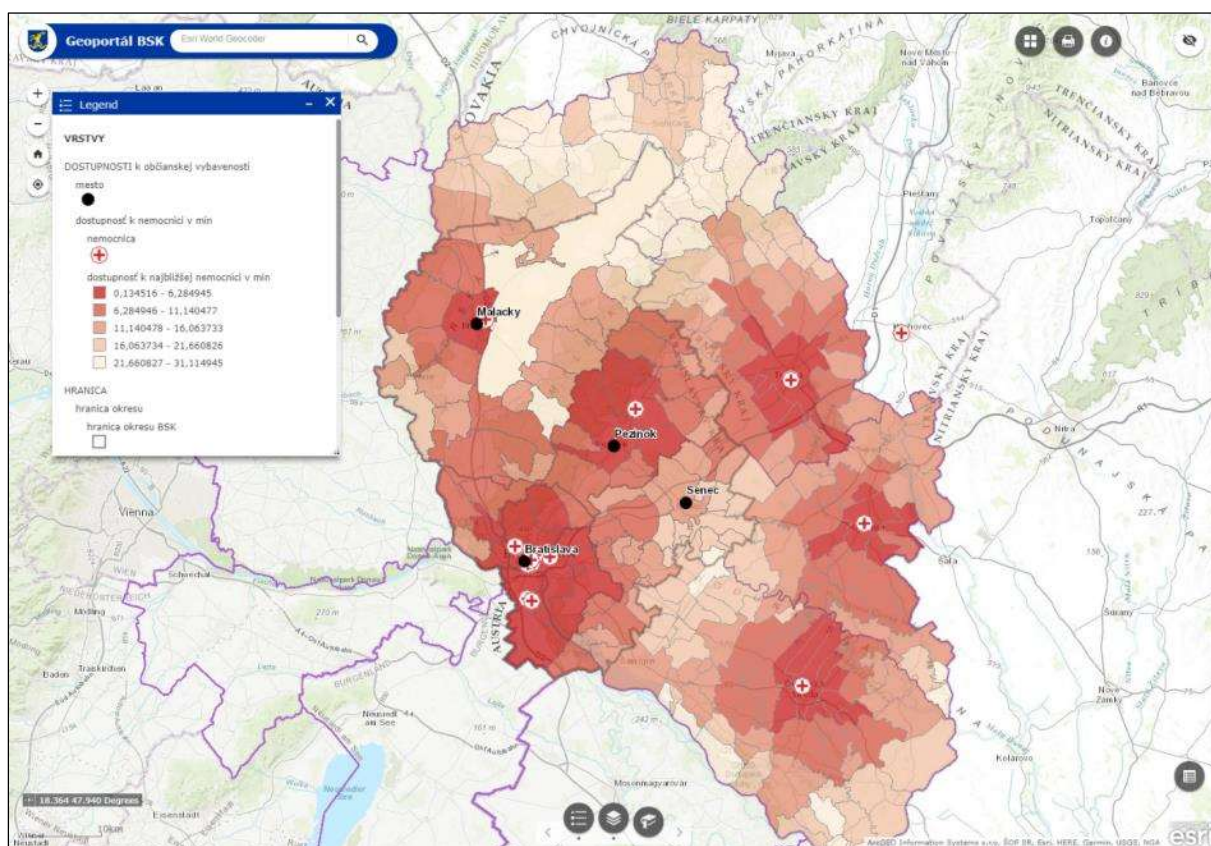
V súvislosti s predpokladaným nárastom počtu obyvateľov mesta a demografickým vývojom v meste bude narastať aj potreba zvýšenia kapacít zariadení sociálnych služieb. V meste je aj nedostatok bytov nižšieho štandardu pre marginalizované skupiny obyvateľstva, bytov malometrážnych príp. nájomných bytov.

Aktivity plánované na rozvoj sociálnych zariadení sú nasledovné (MsÚ Senec 2018):

1. zriadenie centrálnej vývarovne s kapacitou 800 stravníkov (rok realizácie 2020),
2. rekonštrukcia (nadstavba) Zariadenia opatrovateľskej služby (2020),
3. výstavba nájomných bytov (2023).

1.1.1.3.2 ZDRAVOTNÍCTVO

Obrázok 6 Dostupnosť obce BSK a príľahých okresov TTSK k najbližšej nemocnici v minútach



Poznámka: teoretická dostupnosť po cestnej sieti. Zdroj:

<http://ipoz.maps.arcgis.com/apps/webappviewer/index.html?id=67d1f1112e09460c832882ba25bb6ab1>

V roku 2018 sa v Senci nachádza 71 ambulancií: 14 stomatologických ambulancií (zubné lekárstvo), 11 praktických (všeobecných) lekárov pre dospelých, 5 praktických pre (všeobecná starostlivosť) o deti a dorast, 4 gynekológie a 37 rôznych špecialistov. 34 ambulancií je súčasťou dvoch budov **mestskej polikliniky** (Námestie 1.mája 6 a 10). Mimo polikliniky sa nachádza 12 stomatologických ambulancií (zubné lekárstvo), 4 praktickí (všeobecní) lekári pre dospelých, 1 praktický (všeobecný) lekár pre deti a dorast, 4 gynekológie a 19 rôznych špecialistov. Najrovnomernejšie sú rozmiestnené stomatologické ambulancie, nasledujú gynekológie. Praktickí (všeobecní) lekári sú koncentrovaní do centra mesta. **Záchranná zdravotná služba ZZS Senec RLP** sídli na Svätoplukovej ulici.

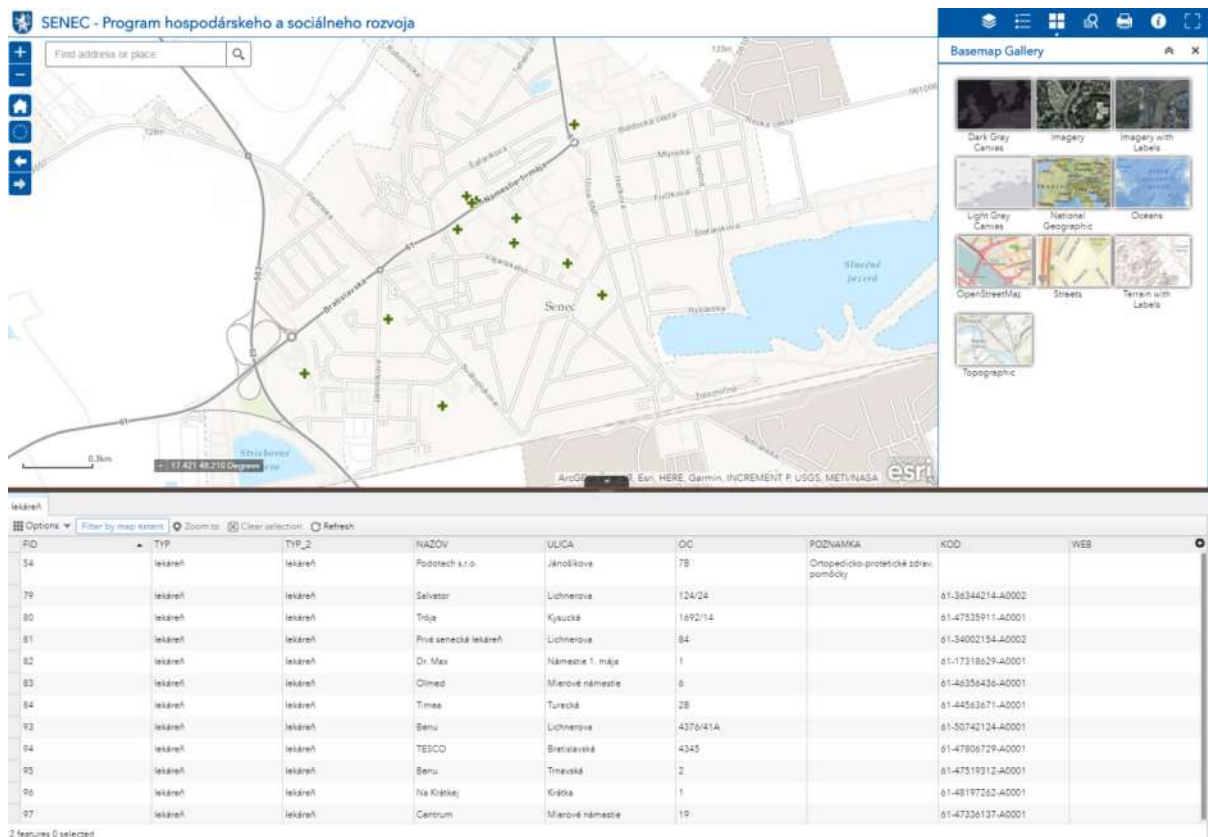
Súčasný priestor polikliniky sú nedostatočné. Odporúčané je vybudovať nadstavbu a prístavbu, kde by boli sústredené špecializované ambulancie v nadväznosti na lekárov primárneho kontaktu s možnosťou vytvorenia

moderných foriem zdravotnej starostlivosti, ako je napríklad jednoduchá chirurgia, a to aj za účasti súkromného sektora.

Dostupnosť obyvateľov Senca k najbližšej **nemocnici** v Bratislave – Ružinov je, za ideálnych podmienok a pri použití diaľnice, 18-24 minút. V prípade ranej dopravnej špičky sa môže natiahnuť aj na 40 minút! Približne rovnaké hodnoty dosahuje dostupnosť Fakultná nemocnica v Trnave, ako aj Nemocnica Modra, ktorá však nedisponuje vybranými druhmi oddelení. Počas dopravných špičiek je to však v oboch prípadoch do 30 minút. Nemocnice v Galante a Dunajskej Strede sú dosiahnuteľné do 30 až 40 minút¹².

Počet **lekární** v meste Senec je 11 a všetky sú koncentrované do súvislého zastavaného územia mesta. Z nich sa až 8 koncentruje do blízkosti Lichnerovej ulice. Zvyšné tri sa nachádzajú v ZSJ Senec – západ I. Lekárne chýbajú v lokalitách novej IBV, odkiaľ sú obyvatelia nútení dochádzať. Preto bude dôležité do nových lokalít navrhovať miesta pre ambulancie a lekárne.

Obrázok 7 Rozmiestnenie lekární v meste Senec (z WMA PHSR Senec)



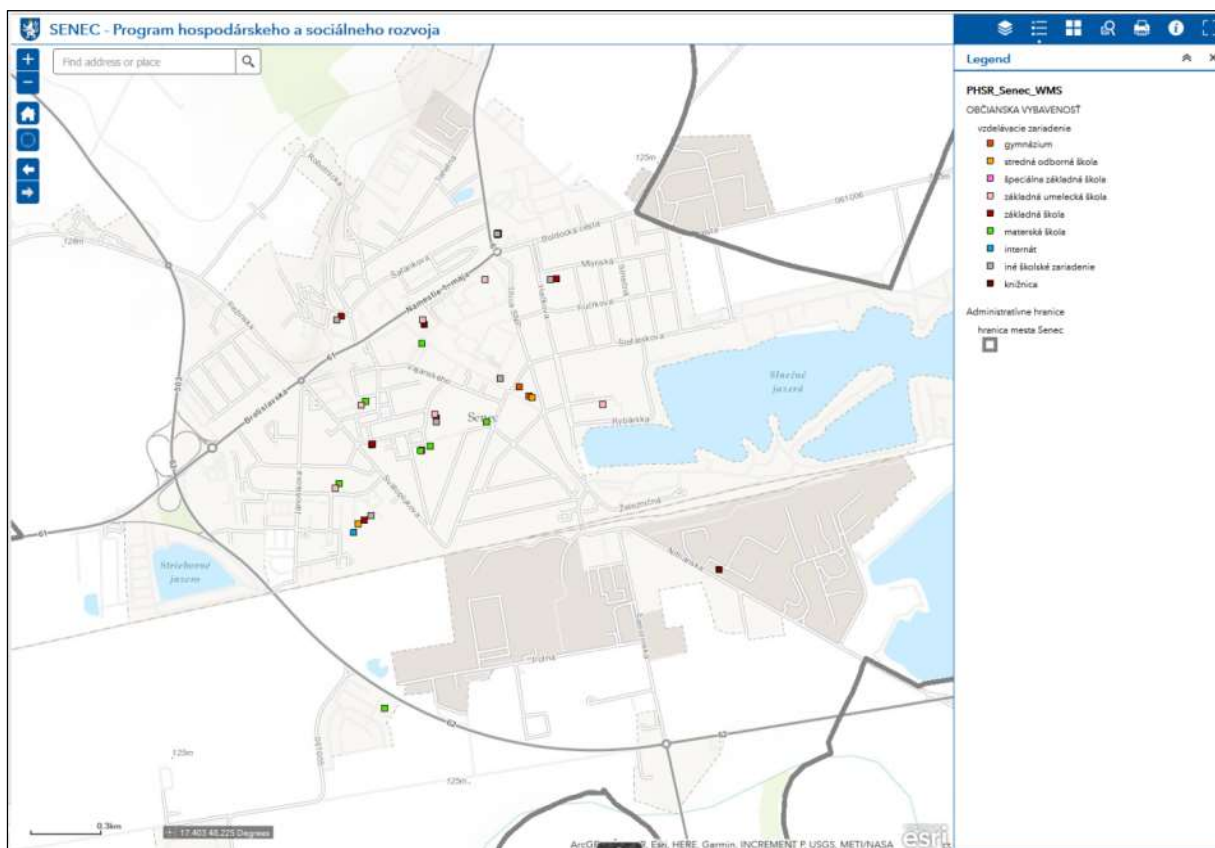
Zdroj:

<http://ippoz.maps.arcgis.com/apps/webappviewer/index.html?id=aa6e6d68508d48ff962b7a86818044f3>

¹² Hodnoty boli vypočítané v prostredí Google Maps a ESRI

1.1.1.3.3 ŠKOLSTVO A VZDELÁVANIE

Obrázok 8 Školy a školské zariadenia v meste Senec (z WMA PHSR Senec)



Zdroj: www.statistics.sk, CVTI (2018) - www.cvtisr.sk, MsÚ Senec (2018),

<http://ipoz.maps.arcgis.com/apps/webappviewer/index.html?id=aa6e6d68508d48ff962b7a86818044f3>

Údaje o jednotlivých druhoch škôl a školských zariadení sú spracované na základe podkladov MsÚ Senec (2018) a čiastočne skonfrontované s informáciami z CVTI (Centra vedecko-technických informácií SR v Bratislave). V meste Senec sú vytvorené podmienky pre vzdelávanie detí a mládeže od systému predškolskej výchovy po stredoškolské vzdelanie, s doplnkovými zariadeniami mimoškolskej výchovnej činnosti.

V roku 2018 sa v Senci nachádza 10 **materských škôl** s kapacitou 942 detí, 47 tried a 92 pedagógov. Na jednu triedu pripadá v priemere 20 detí a na jedného pedagóga pripadalo 10 detí. V zriaďovateľskej pôsobnosti mesta je 6 MŠ. V jednej MŠ je vyučovacím jazykom maďarčina. Kapacitné možnosti MŠ výhľadovo nie sú postačujúce. Súčasná lokalizácia MŠ sleduje približne väzbu na obytné územia. Okrem centrálnej časti mesta sa 1 MŠ nachádza vo východnej časti Slnecných jazier a dve súkromné MŠ aj v lokalite IBV Gardens a MČ Svätý Martin. V nasledujúcom období bude vhodné zriadiť ďalšie MŠ v lokalitách novej IBV. Z analýzy vekovej skupiny detí predškolského veku navštevujúcich MŠ k počtu obyvateľov mesta vyplýva, že v súčasnosti pripadá na 1 000 obyvateľov takmer 49 detí v MŠ. K návrhovému obdobiu (do roku 2030) sa predpokladá nárast počtu obyvateľov trvale žijúcich na funkčných plochách určených na bývanie o asi 5 200 obyvateľov, z čoho vyvstáva potreba vytvorenia približne **250** nových miest v MŠ. Pri zachovaní súčasnej priemernej obložnosti triedy tak bude nutné vytvoriť približne **13** nových tried.

Základné vzdelanie je zabezpečené prostredníctvom šiestich **základných škôl** s kapacitou 2 905 žiakov, 125 tried a 185 pedagógov. Na jednu triedu pripadá v priemere 23 žiakov a na 1 pedagóga pripadá 16 žiakov. V jednej ZŠ je vyučovacím jazykom maďarčina. Lokalizácia ZŠ sleduje približne väzbu na obytné územia, v ďalšom období bude potrebné tento stav naďalej zachovávať. Kapacitné možnosti ZŠ výhľadovo nie sú postačujúce, v ďalšom období bude vhodné zriadiť ZŠ najmä v lokalitách novej IBV. V súčasnosti pripadá na 1

000 obyvateľov takmer 150 žiakov v ZŠ. K návrhovému obdobiu bude pri zachovaní súčasného štandardu ZŠ potrebné vytvoriť cca **780** nových miest. Pri zachovaní súčasnej priemernej obložnosti triedy tak bude nutné vytvoriť **34** nových tried.

Stredné školstvo je zastúpené tromi typmi škôl: 1 gymnázium, 1 spojená stredná škola s vyučovacím jazykom maďarským, 1 stredná odborná škola automobilová a podnikania. Školy majú spolu kapacitu 525 študentov, 26 tried a 56 pedagógov. Podobne ako v prípade MŠ na jednu triedu pripadá v priemere 20 študentov a na 1 pedagóga pripadá 9 študentov. V súčasnosti pripadá na 1 000 obyvateľov 27 študentov SŠ. K návrhovému obdobiu bude pri zachovaní súčasného štandardu SŠ potrebné vytvoriť zhruba **140** nových miest. Pri zachovaní súčasnej priemernej obložnosti triedy tak bude nutné vytvoriť **7** nových tried.

Ako ustanovizne záujmového vzdelávania pôsobia v Senci 3 **základné umelecké školy** (ZUŠ) s kapacitou 1 664 žiakov, na ktorých pripadá 58 pedagógov. Rastúci počet obyvateľov k návrhovému obdobiu zvýši aj dopyt po návštevnosti zariadení orientovaných na rôzne umelecké smery. Pri zhodnotení aktuálnej návštevnosti ZUŠ sa dá predpokladať, že v návrhovom období bude návštevnosť ZUŠ približne o 450 žiakov vyššia (pri zachovaní súčasného počtu žiakov ZUŠ na 1 000 obyvateľov mesta).

Školské zariadenia zahŕňujú 5 školských klubov detí, 10 školských jedální, 1 internát a 1 súkromné liečebno-výchovné sanatórium nachádzajúce sa v extraviláne obce.

V obci sa tiež nachádzajú 2 knižnice, o ktorých však pojednáva nasledujúca podkapitola Kultúra.

Problémové oblasti v skratke:

- v prípade neustáleho nárastu obyvateľstva budú v nasledujúcich rokoch súčasné kapacity základných škôl a školských zariadení nedostatočné,
- zastarané digitálne technológie a potreba ich neustálej obnovy,
- nevyhovujúci stav telocviční pre deti,
- potreba vybudovania školských jedální.

Súčasne s rozširovaním kapacity škôl je teda potrebné dobudovať aj školské jedálne, zariadenia školskej telovýchovy a športu, príp. iné nadväznú zariadenia, a tiež dobudovať športové areály škôl.

V súčasnom roku dochádza k rekonštrukcii, nadstavby na dvoch materských školách (MŠ s VJM na Fándlyho 20 a MŠ na Kollárovej 23). V MŠ na Fándlyho 2 (v blízkosti MŠ na Fándlyho 20) dochádza k vytvoreniu elokovaného pracoviska. V rokoch 2018 - 2019 sa bude realizovať nadstavba na MŠ Kysucká 9.

V roku 2018 sa otvorila nová základná škola na Kysuckej 14 s 18 triedami a kapacitou 450 až 500 žiakov. V tejto súvislosti je na roky 2018 a 2019 plánované rozšírenie kapacity študentskej jedálne v SOU na Kysuckej 14. V roku 2018 prebieha aj zateplenie ZŠ s VJM na ulici A. Molnára 2 a rozšírenie tried ZUŠ o 3 triedy – 2018 (MsÚ 2018).

1.1.1.3.4 KULTÚRA

V centrálnej časti mesta sa nachádza **Mestské kultúrne stredisko** s kinosálou s kapacitou 255 miest a oddelením Labyrint s kapacitou 120 miest (kultúrno-spoločenské podujatia), ako aj priestormi na prenájom. Súčasťou budovy je aj Mestská knižnica. V blízkosti strediska sa nachádza **Mestské múzeum** – Turecký dom. Vo východnej časti mesta, v Parku oddychu, sa nachádza **amfiteáter** s kapacitou 1500 miest. V meste sa nenachádza mestské divadlo avšak v priestoroch mestského kultúrneho strediska je k dispozícii divadelná scéna. Technická knižnica je súčasťou spoločnosti ELV Produkt, a.s.¹³ na Nitrianskej ulici č. 3.

¹³ ELV Produkt a.s. Senec je najväčším slovenským výrobcom predpäťých betónových a oceľových stožiarov

K významným **kultúrnym a spoločenským podujatiam** patria Senecké leto (v júni), Veľký letný karneval (koniec júna), Ľudové umelecké remeslá (v auguste), Slniečny festival (v septembri), Jablkové hodovanie (v októbri), Noc múzeí a galérií (v máji), Noc divadiel (v novembri) a Vínny festival (koncom júla a začiatkom augusta).

K religióznym inštitúciám patria:

- Rímsko-katolícka cirkev – dekanát Senec a farnosť Senec:
 - o Kostol svätého Mikuláša – Farské námestie 14, Farnosť – Farské námestie 4, dekanát sa nachádza v obci Most pri Bratislave
 - o Kaplnka sv. Martina v MČ Svätý Martin
 - o Kaplnka Najsvätejšej Trojice – Štúrova ulica (pri Seneckých jazerách) s bohoslužbami v slovenskom a maďarskom jazyku v nedeľu a v pondelok po sviatku¹⁴
- Evanjelická cirkev a. v.:
 - o Evanjelický kostol a. v. - Lichnerova 67, Cirkevný zbor evanjelickej cirkvi a. v. na Slovensku Senec - Školská 1

Očakávané aktivity v oblasti rozvoja kultúry sú nasledovné (MsÚ Senec 2018):

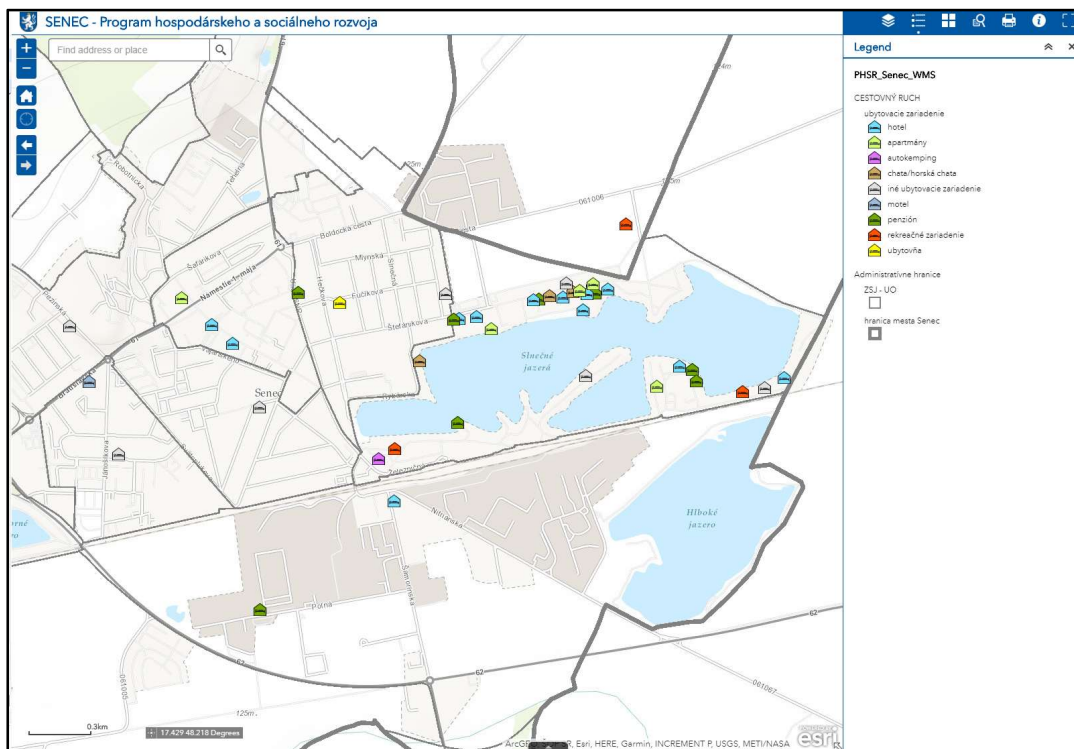
- Obnova strechy a podkrovných priestorov Mestského múzea - Turecký dom. (2019),
- Rozšírenie knižnice pre odbornú literatúru s učebňami (2018),
- Zastrešenie pódia pred kultúrnym domom na verejné mestské akcie.

V severovýchodnej časti mesta bolo schválené územie na výstavbu kostola so zázemím, ktorého súčasťou má byť pastoračné centrum, občianska vybavenosť ako aj športoviská (MsÚ 2018).

¹⁴ www.dokostola.sk

1.1.1.3.5 REKREÁCIA A ŠPORT

Obrázok 9 Ubytovacie zariadenia v meste Senec (z WMA PHSR Senec)

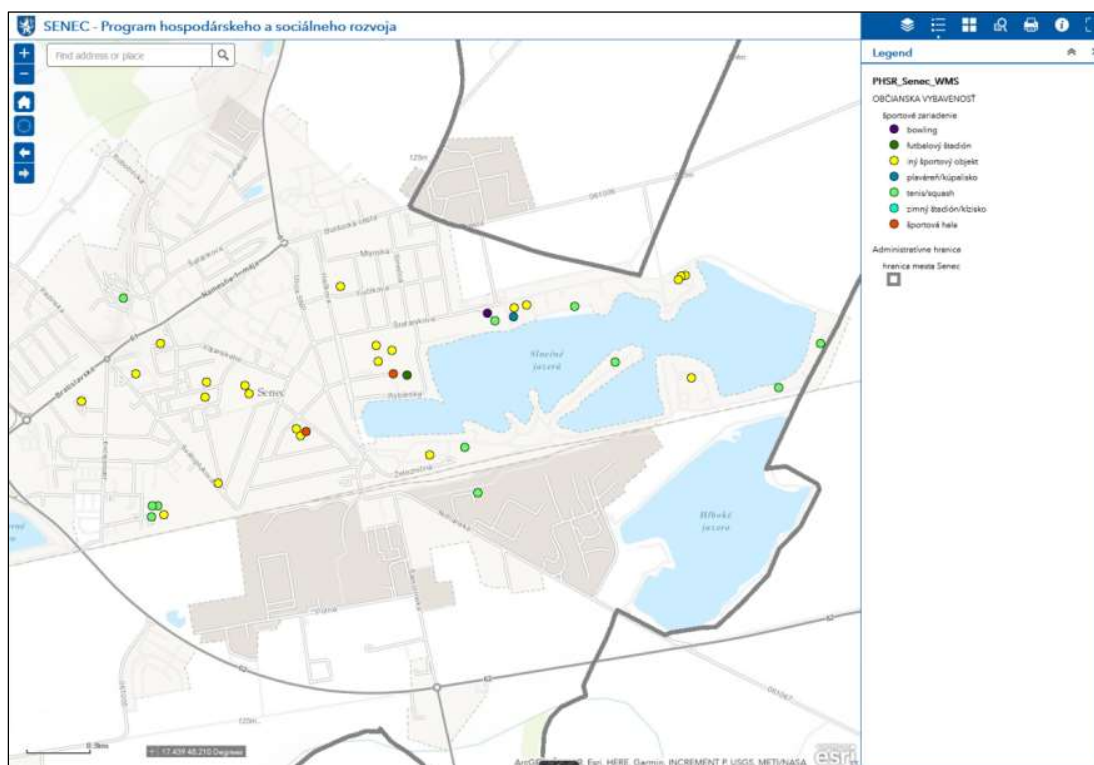


Zdroj: vlastné spracovanie -

<http://ipoz.maps.arcgis.com/apps/webappviewer/index.html?id=aa6e6d68508d48ff962b7a86818044f3>

Ubytovacie zariadenia v Senci sa koncentrujú najmä do oblasti Seneckých jazier. Zastúpené sú nasledovné kategórie: rekreačné zariadenia, penzióny, hotely, apartmány, chaty, ubytovňa, autokemping a iné ubytovacie zariadenia. Vo väčšej vzdialenosti od jazier sú lokalizované 2 hotely v centre mesta, 2 penzióny, 1 motel, 1 apartmán a 3 iné ubytovacie zariadenia. Žiadne ubytovacie zariadenie sa nenachádza v nových lokalitách IBV.

Obrázok 10 Športové zariadenia v meste Senec (z WMA PHSR Senec)



Zdroj: vlastné spracovanie -

<http://ipoz.maps.arcgis.com/apps/webappviewer/index.html?id=aa6e6d68508d48ff962b7a86818044f3>

Hlavnou rekreačnou oblasťou v Senci sú Senecké jazerá, v ich tesnej blízkosti sa preto nachádza aj najväčšie množstvo športových plôch a zariadení. Jedná sa najmä o aquapark (kúpalisko), cca 10 tenisových/squashových kurtov, športovú halu, bowling a iné športové objekty (basketbalové, futbalové ihrisko, stolný tenis). Ostatné športové objekty sú lokalizované najmä do súvislého zastavaného mesta (ZSJ Senec – západ I a – Senec juhozápad) s futbalovými, multifunkčnými a kurtami určenými na tenis/squash. Neverejné tenisové kurty sú súčasťou areálu na Moyzesovej a Železničnej ulice, futbalové ihrisko sa nachádza aj v MČ Svätý Martin.

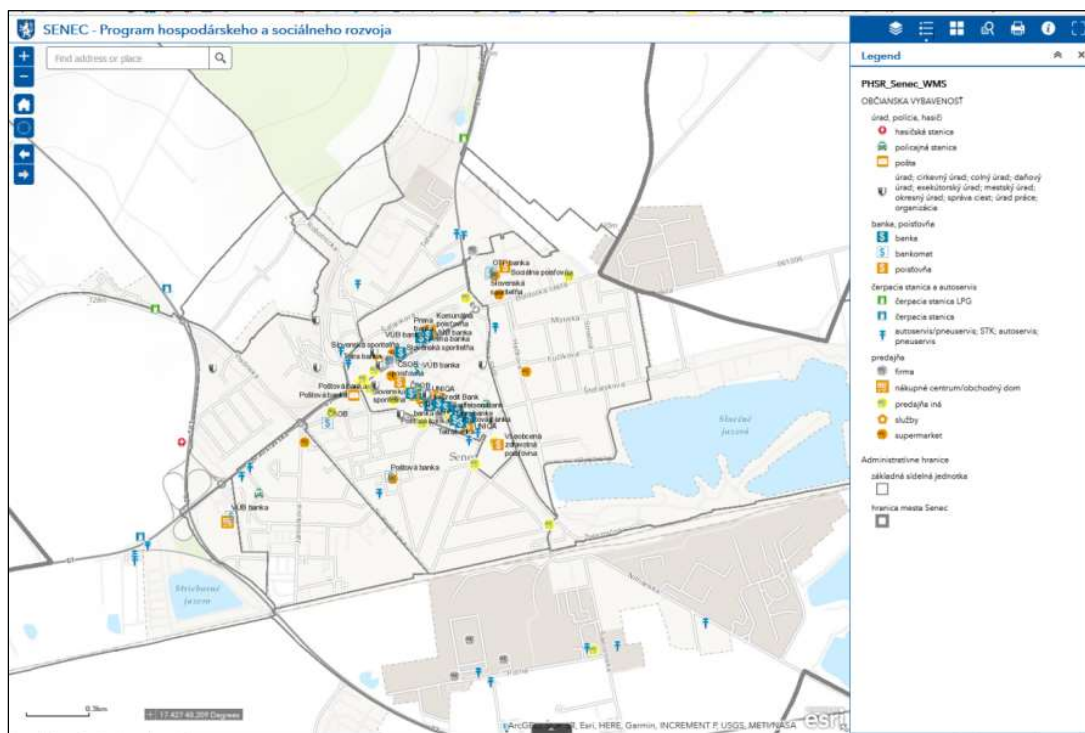
V súčasnosti chýba koncepcia rozvoja športu v zmysle § 58 Zákona č. 440/2015 Z. z. o športe a o zmene a doplnení niektorých zákonov. Nedostatočné sú kapacitné priestory telocviční pri základných školách a chýba športová hala s regulárnymi rozmermi pre všetky loptové hry.

Začaté, resp. plánované zámery/aktivity zamerané na rozvoj športu v meste sú nasledovné (MsÚ Senec 2018):

1. Športové akcie organizované Komisiou športu:
 - a. Senecký beh okolo Slniečnych jazier – široká športová verejnosť,
 - b. Senecká latka – skok do výšky – základné školy,
 - c. Senecká olympiáda – základné školy,
 - d. Beh zdravia – základné školy,
2. Kultúrno-spoločenské podujatia – Športovec roka mesta Senec,
3. Spolupráca s 28 športovými klubmi,
4. Do práce na bicykli,
5. Týždeň mobility,
6. Finančná podpora športových klubov – dotácie z rozpočtu mesta.

1.1.1.3.6 INÁ OBČIANSKA VYBAVENOSŤ

Obrázok 11 Iná občianska vybavenosť - financie, úrady, veterinár, auto-moto maloobchod (z WMA PHSR Senec)



Zdroj: vlastné spracovanie -

<http://ipposz.maps.arcgis.com/apps/webappviewer/index.html?id=aa6e6d68508d48ff962b7a86818044f3>

Finančníctvo – banky a poisťovne

V meste sa nachádza asi 11 bankových subjektov, 10 poisťovní a 16 bankomatov (prináležiacich 8 bankám). Uvedené subjekty sa nachádzajú najmä na Lichnerovej ulici a Námestí 1.mája. Dopĺňa ich niekoľko subjektov v oblasti nákupného centra TESCO (Bratislavská) a Kaufland (Trnavská a Brezová) a Poštová banka a ČSOB lokalizované v ZSJ Senec- juhozápad.

Úrady

V meste Senec sa nachádzajú nasledovné úrady:

- Hasičská stanica
- Pošta Senec
- Mestský úrad
- Okresný úrad Senec
- Mestská polícia
- Obvodné oddelenie (policajného zboru) PZ Senec
- Okresné riaditeľstvo Policajného zboru v Senci
- Daňový úrad Bratislava - pobočka Senec
- Úrad práce, sociálnych vecí a rodiny Pezinok, pracovisko Senec
- Colný úrad Bratislava - Pobočka colného úradu Bratislava Senec
- Evanjelický a. v. farský úrad Senec
- Rímskokatolícky farský úrad Senec
- Regionálne cesty Bratislava - Senec

V súčasnosti už nepostačujú kapacity **pošty**, preto je vhodné navrhnúť jej rozšírenie, resp. vybudovanie novej pobočky (MsÚ Senec 2018).

V Senci je umiestnených asi 7 **veterinárnych ambulancií**, najmä v blízkosti ulice SNP, Svätoplukovej a Robotníckej ulice.

V meste sa nachádzajú nasledovné **čerpacie stanice pohonných hmôt**:

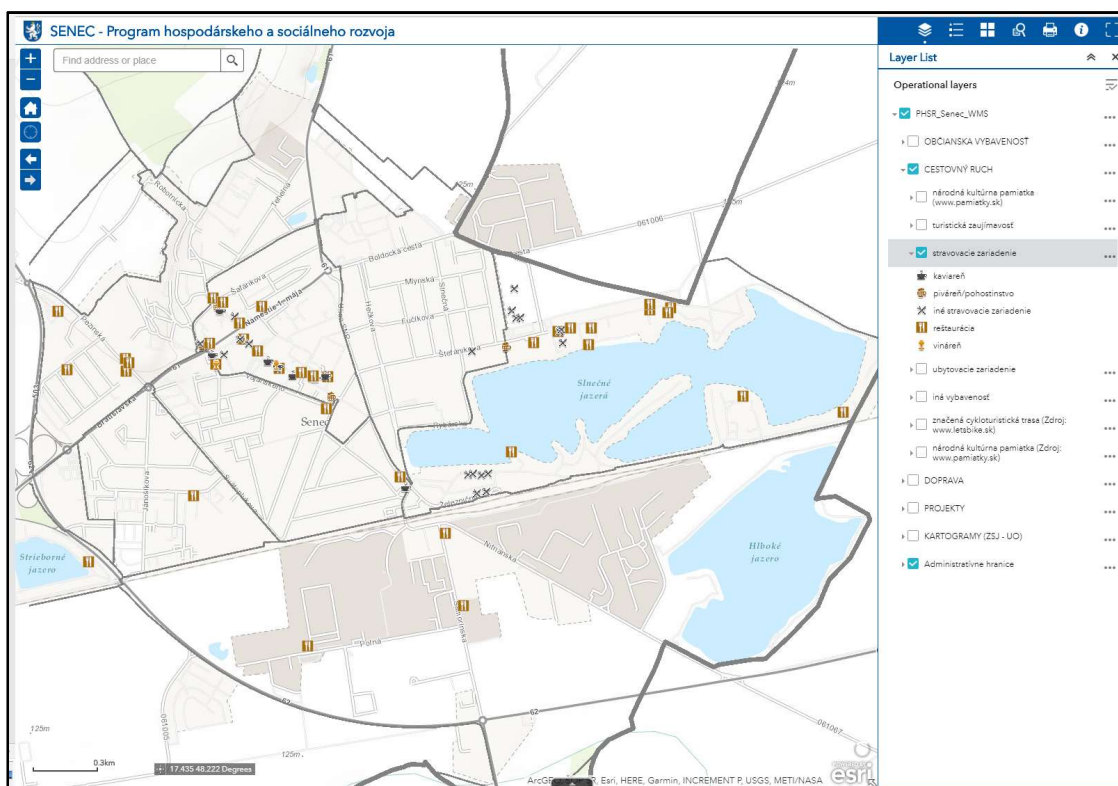
- Slovnaft (3): ulice Bratislavská (nonstop, vrátane automatickej umývacej linky), Trnavská (vrátane LPG a automatickej umývacej linky) a Diaľničná (vrátane LPG),
- Shell (2): ulice Horný dvor a Stavbárska (obe nonstop),
- G & G (1): Diaľničná ulica (vrátane automatickej umývacej linky).

Nové čerpacie stanice je nevyhnutné umiestňovať mimo územia určeného na bývanie a rekreáciu. Podrobnosti aj s určením ochranného pásma od týchto území prinesie spracovávaný Územný plán mesta Senec.

Okrem toho je v súvislom zastavanom území mesta rovnomerne rozmiestnených asi 18 firiem zaoberajúcich sa **autoservisom**, resp. pneuservisom a 1 prevádzka poskytujúca STK.

Maloobchodné prevádzky sa sústreďujú najmä na Lichnerovu ulicu a Námestie 1. mája. Z obchodných reťazcov (hypermarkety a supermarkety) sú zastúpené Tesco (Bratislavská ulica), Kaufland (Trnavská), Lidl (Boldocká), Billa (Svätoplukova), Terno (Lichnerova), CBA Cent a CBA Diskont (Lichnerova a Fučíkova), Coop Jednota (Sokolská a Nám. 1. mája), 101 Drogerie, Teta drogeria (Trnavská a Lichnerova) a dm drogerie markt (Lichnerova). Z mobilných operátorov majú svoje zastúpenie T-Com a Orange.

Obrázok 12 Reštauračné a gastronomické zariadenia v meste Senec (z WMA PHSR Senec)



Zdroj: vlastné spracovanie -

<http://ipozz.maps.arcgis.com/apps/webappviewer/index.html?id=aa6e6d68508d48ff962b7a86818044f3>

Pri analýze lokalizácie stravovacích zariadení možno identifikovať 3 oblasti zvýšenej koncentrácie: 1. centrum mesta (Lichnerova, Nám. 1. mája a Šafárikova – asi 13 reštaurácií, 6 kaviarní a niekoľko iných zariadení), 2. Slnčné jazerá (najmä pozdĺž pobrežia – 14 reštaurácií a viacero iných, najmä bufetových, zariadení) a 3. okolie Pezinskej ulice (5 reštaurácií). Ďalšie reštauračné zariadenia sa nachádzajú pri Striebornom jazere a na Kysuckej, Poľnej a Šamorínskej ulici.

1.1.1.4 BEZPEČNOSŤ

Bezpečnostná situácia bola sledovaná prostredníctvom vývoja kriminality v okrese Senec a jej porovnanie s vývojom v Bratislavskom kraji. Kriminalita bola skúmaná z pohľadu štátnej polície. Navyše mestská polícia je podľa zákona č. 564/1991 Zb. o obecnej polícii v znení neskorších predpisov iba poriadkový útvar, ktorý zabezpečuje verejný poriadok v obci, spolupôsobí s príslušnými útvarmi Policajného zboru pri ochrane majetku, dbá o ochranu životného prostredia v obci, vykonáva všeobecné záväzné nariadenia obce, ukladá a vyberá v blokovom konaní pokuty za priestupky ustanovené osobitným predpisom, oznamuje príslušným orgánom porušenie právnych predpisov a plní úlohy na úseku prevencie v rozsahu pôsobnosti ustanovenej zákonom. Za oblasť kriminality možno podľa sledovaných ukazovateľov jednotlivých kategórií trestných činov konštatovať, že najvyšší podiel vykazujú trestné činy spadajúce pod majetkovú kriminalitu. Významnú časť kriminality tvorí aj kategória ekonomických trestných činov. Vo všeobecnosti možno povedať, že dlhodobým trendom je znižovanie počtu trestných činov a naopak zvyšovanie ich objasnenosti.

1.1.1.4.1 KRIMINALITA

Skúmanými ukazovateľmi boli jednotlivé druhy trestných činov, pričom za každý druh bol porovnávaný počet zistených a počet objasnených trestných činov. Údaje sú porovnávané z hľadiska dlhodobého vývoja, resp. vývoja na okresnej úrovni je porovnaný s vývojom v celom kraji. Z časového hľadiska boli porovnávané údaje za roky 2006, 2011 a 2017.

Tabuľka nižšie poskytuje prehľad za celkový počet všetkých druhov trestných činov. Z údajov vyplýva, že z dlhodobého hľadiska od roku 2006 sa znižuje celkový počet trestných činov a to na okresnej, ako aj regionálnej úrovni. Naopak, zvyšuje sa objasnenosť prípadov (viac ako 43% v roku 2017 v okrese Senec).

Tabuľka 16 Trestné činy spolu

	2006			2011			2017		
	zistené	objasnené	objasnenosť	zistené	objasnené	objasnenosť	zistené	objasnené	objasnenosť
Okres Senec	1 699	338	19,89	1 461	405	27,72	1 136	492	43,31
Bratislavský kraj	24 620	6 185	25,12	19 354	5 734	29,63	11 577	5 109	44,13

Zdroj: Štatistiky Ministerstva vnútra Slovenskej republiky

Údaje za trestné činy spolu, prepočítané na 1000 obyvateľov, sú uvedené v nasledovnej tabuľke. Prepočítané hodnoty poskytujú lepší prehľad a slúžia na kvalitnejšie porovnanie jednotlivých území. Pri pohľade na jednotlivé údaje vidíme, že v okrese Senec je nižšia kriminalita na 1000 obyvateľov v porovnaní s celým krajom. Vývojové trendy sú rovnaké, ako v prípade absolútnych hodnôt.

Tabuľka 17 Trestné činy spolu na 1000 obyvateľov

	2006			2011			2017		
	zistené	objasnené	objasnenosť	zistené	objasnené	objasnenosť	zistené	objasnené	objasnenosť
Okres Senec	30	6	19,89	22	6	27,72	14	6	43,31
Bratislavský kraj	41	10	25,12	32	10	29,63	18	8	44,13

Zdroj: Štatistiky Ministerstva vnútra Slovenskej republiky

Štatistiky násilnej kriminality zobrazuje tabuľka nižšie. Z údajov za rok 2017 vyplýva, že objasnenosť násilných trestných činov v okrese Senec bola na úrovni takmer 65%, pričom sa v dlhodobom horizonte postupne zvyšuje. Vývoj počtu trestných činov i objasnenosti na úrovni okresu koreluje s trendmi na úrovni kraja.

Tabuľka 18 Násilná kriminalita

	2006			2011			2017		
	zistené	objasnené	objasnenosť	zistené	objasnené	objasnenosť	zistené	objasnené	objasnenosť
Okres Senec	96	57	59,38	66	42	63,64	57	37	64,91
Bratislavský kraj	1 427	694	48,63	967	565	58,43	712	513	72,05

Zdroj: Štatistiky Ministerstva vnútra Slovenskej republiky

Údaje o mravnostnej kriminalite poskytuje tabuľka nižšie. Z tabuľky vyplýva, že v roku 2017 bolo v okrese Senec objasnených viac ako 72% trestných činov charakterizovaných ako mravnostných. Tento druh kriminality je zo všetkých druhov najmenej početný.

Tabuľka 19 Mravnostná kriminalita

	2006			2011			2017		
	zistené	objasnené	objasnenosť	zistené	objasnené	objasnenosť	zistené	objasnené	objasnenosť
Okres Senec	4	1	25,00	3	1	33,33	11	8	72,73
Bratislavský kraj	87	44	50,57	87	53	60,92	138	58	42,03

Zdroj: Štatistiky Ministerstva vnútra Slovenskej republiky

Nasledujúca tabuľka poskytuje prehľad údajov o zistených a objasnených majetkových trestných činov. Táto kategória trestných činov patrí k tým, ktorých objasnenosť dosahuje najnižšie hodnoty. Pri pohľade na údaje z roku 2017 možno vidieť, že objasnenosť na území okresu Senec bola na úrovni 20%. Pozitívnym trendom je znižovanie počtu trestných činov i zvyšovanie objasnenosti.

Tabuľka 20 Majetková kriminalita

	2006			2011			2017		
	zistené	objasnené	objasnenosť	zistené	objasnené	objasnenosť	zistené	objasnené	objasnenosť
Okres Senec	1 212	64	5,28	905	109	12,04	550	112	20,36
Bratislavský kraj	15 957	1 867	11,70	11 864	1 862	15,69	5 755	1 646	28,60

Zdroj: Štatistiky Ministerstva vnútra Slovenskej republiky

Štatistiky ekonomickej kriminality sú uvedené v tabuľke nižšie. Z údajov vidieť, že objasnenosť tejto kategórie trestných činov, je v porovnaní s ostatnými kategóriami, pomerne nízka a dlhodobo stagnuje na úrovni okolo 30%.

Tabuľka 21 Ekonomická kriminalita

	2006			2011			2017		
	zistené	objasnené	objasnenosť	zistené	objasnené	objasnenosť	zistené	objasnené	objasnenosť
Okres Senec	140	43	30,71	203	56	27,59	173	49	28,32
Bratislavský kraj	3 603	1 425	39,55	3 029	828	27,34	2 171	687	31,64

Zdroj: Štatistiky Ministerstva vnútra Slovenskej republiky